



INECC Mission Voix Lorraine

Les chefs de chœurs en Lorraine en 2010

*Restitution de l'enquête menée
entre le 25 septembre et le 3 novembre 2010
à l'occasion du 1^{er} Forum Choral Régional*

Ce projet a été possible grâce à un soutien spécifique de la Région Lorraine



Sommaire

I. Profil général	Page 4
II. Parcours musical	Page 8
III. Formation à la direction chorale	Page 13
IV. Nature de l'activité de chef de chœur	Page 15
V. Statut du chef de chœur	Page 17
VI. Attentes envers l'INECC Mission Voix Lorraine.....	Page 19
VII. Questionnaire	Page 20
VIII. Remerciements	Page 24

Les questionnaires ont été envoyés à partir des données contenues dans la base de données RIC (Réseau Information Culture), tenue à jour régulièrement par l'INECC depuis 2000. Comme en 2000, ils n'ont été envoyés qu'aux chœurs constitués en association ou rattachés à une structure, ayant une activité propre. Ne sont pas répertoriés dans cette étude :

- les chorales scolaires (même si certaines apparaissent quand leur chefs dirigent un autre chœur) ;
- les chorales « pédagogiques » d'écoles de musique, c'est-à-dire les chorales intégrées de manière obligatoire à un cursus (via la formation musicale par exemple) ;
- les chorales paroissiales n'ayant qu'une fonction liturgique ;
- et bien sûr les chœurs ayant "échappé" aux différents recensements de l'INECC.

Nous avons fait le choix d'envoyer les questionnaires aux chœurs recensés (soit 437 chœurs) car au moment du lancement de l'étude, notre base de données « chefs de chœurs » n'était pas encore finalisée.

Certains chefs dirigeant plusieurs chœurs, la population étudiée compte **327** chefs de chœurs. **127** ont répondu, soit un **taux de réponses de 38,8%**.

Ce taux de réponses permet de considérer l'échantillon constitué par les répondants comme représentatif à condition de prendre les différents chiffres donnés en tendances plutôt qu'en valeur absolue.

I. PROFIL GENERAL

1. Répartition par département

Pour information, la population étudiée est la suivante :

Total des chefs répertoriés		
Meurthe-et-Moselle	117	35,8%
Meuse	34	10,4%
Moselle	120	36,7%
Vosges	56	17,1%
<i>Total</i>	<i>327</i>	<i>100,0%</i>

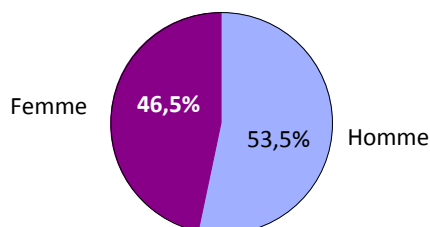
Ont répondu à l'enquête :

Effectifs		%
Meurthe-et-Moselle	50	39,4%
Meuse	8	6,3%
Moselle	48	37,8%
Vosges	21	16,5%
<i>Total</i>	<i>127</i>	<i>100,0%</i>

L'échantillon des répondants présente une sous-représentation de la Meuse par rapport à l'ensemble des chefs de cœur.

L'enquête réalisée en 2000 avait porté sur 179 chefs de chœurs. Sur 383 chefs de cœur répertorié

2. Répartition par sexe



Effectifs		%
Homme	68	53,5%
Femme	59	46,5%
<i>Total</i>	<i>127</i>	<i>100,0%</i>

Répartition 2000 : homme = 50,3% / femme = 49,7%

Analyse par département

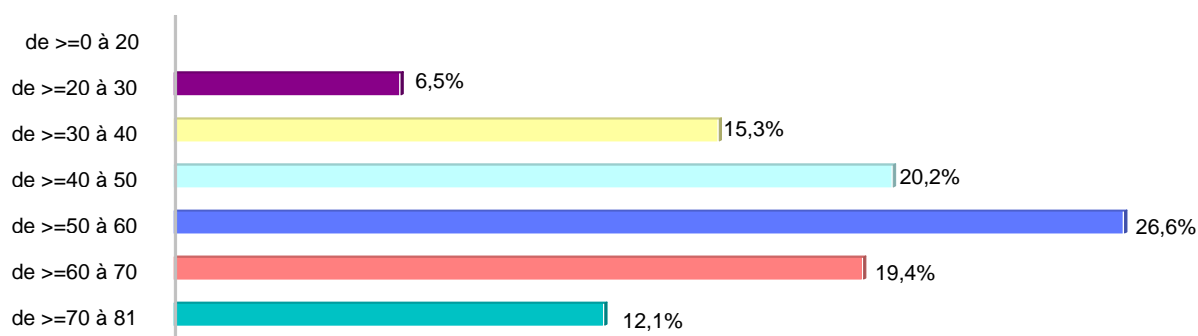
En 2010	Homme	Femme	Total
Meurthe-et-Moselle	50,0%	50,0%	100,0%
Meuse	25,0%	75,0%	100,0%
Moselle	60,4%	39,6%	100,0%
Vosges	57,1%	42,9%	100,0%
<i>Total</i>	<i>53,5%</i>	<i>46,5%</i>	<i>100,0%</i>

En 2000	Homme	Femme
Meurthe-et-Moselle	37,0 %	63,0 %
Meuse	29,2 %	70,8 %
Moselle	71,8 %	28,2 %
Vosges	36,7 %	63,3 %

Chefs de chœurs plus féminins en Meuse*, plus masculins en Moselle, résultats équivalents à ceux présentés dans l'enquête réalisée en 2000. Dans les deux autres départements la répartition diffère de manière importante par rapport à la première enquête, la proportion d'hommes et de femmes s'équilibrant plus qu'en 2000.

* ceci sur le très petit effectif étudié en Meuse.

3. Répartition par âge



Nous pouvons observer une courbe en cloche qui est loin de correspondre à la courbe de la pyramide des âges de l'ensemble de la population française. Les plus de 40 ans sont surreprésentés. (comme en 2000)

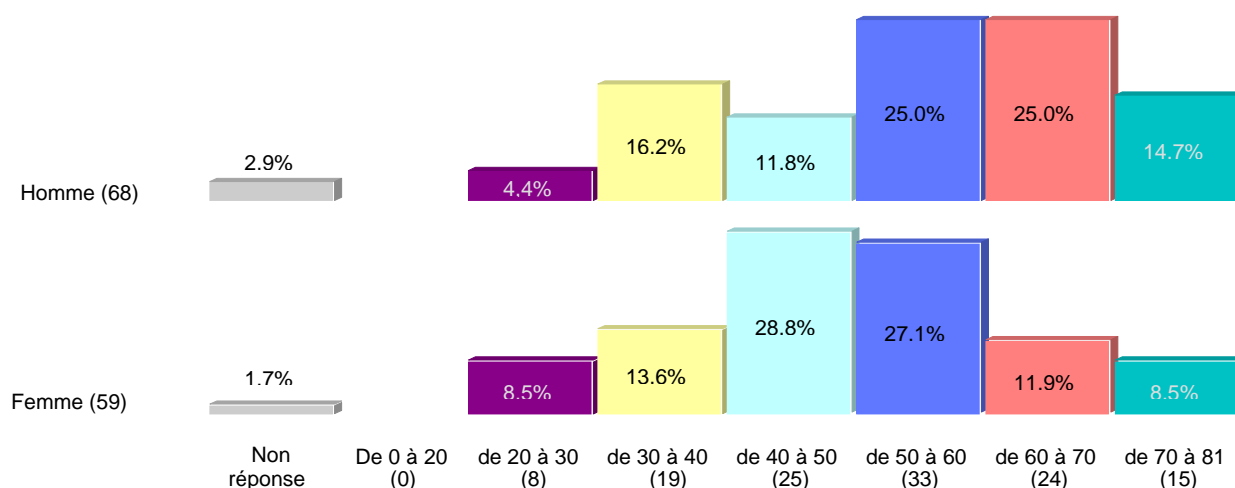
Plus de 56% des chefs de chœurs ont plus de 50 ans (47,8% en 2000).

La comparaison 2000/2010 des différentes tranches d'âge est la suivante :

Année	Moins de 20	De 20 à moins de 30	De 30 à moins de 40	De 40 à moins de 50	De 50 à moins de 60	De 60 à moins de 70	70 et plus
2010	0,0%	6,5%	15,3%	20,2%	26,6%	19,4%	12,0%
2000	0,6%	11,8%	15,7%	24,2%	26,4%	15,2%	6,2%

Il semble qu'un glissement se soit effectué, les chefs ayant commencé dans les années 90 prenant un peu d'âge (10 ans...) avec moins de renouvellement pas le bas de la pyramide des âges.

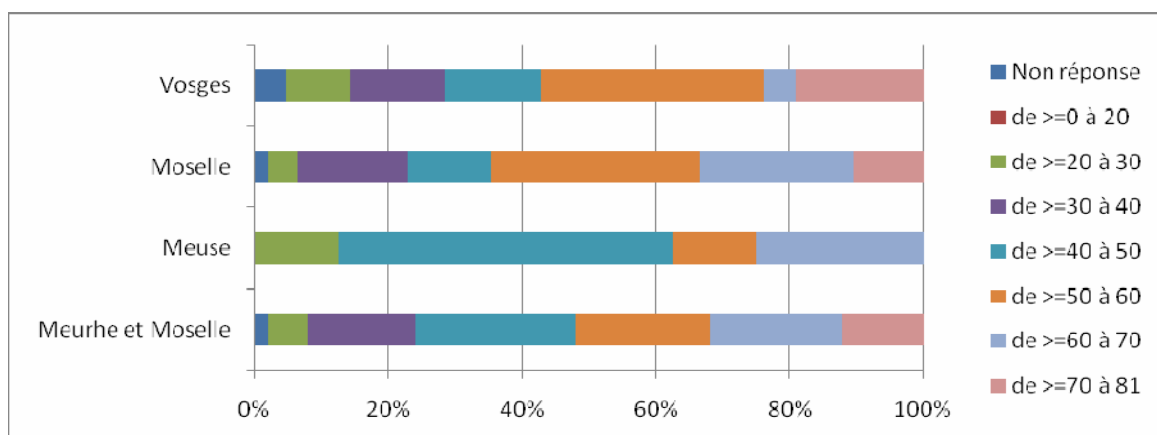
Analyse selon le sexe



Même constat d'ensemble qu'en 2000 : les femmes chefs de chœurs sont plus jeunes que les hommes. 51% des femmes chefs de chœur ont moins de 50 ans contre 32,5% des hommes (59,5% de femmes chefs de chœurs avaient moins de 50 ans en 2000 contre 45% des hommes).

La différence est comparable même si les valeurs se sont décalées à cause du probable vieillissement des chefs de chœurs.

Analyse selon le département



En 2010	Meurthe-et-Moselle	Meuse	Moselle	Vosges
Moins de 50 ans	46,00%	62,50%	33,40%	38,10%
Plus de 50 ans	52,00%	37,50%	64,60%	57,10%
Non réponse	2,00%	0,0%	2,00%	4,80%

En 2000	Meurthe-et-Moselle	Meuse	Moselle	Vosges
Moins de 50 ans	56,6%	41,7%	47,9%	60%
Plus de 50 ans	43,4%	58,3%	43,1%	40%

Seul le chiffre de la Meuse n'est pas cohérent avec ce glissement vers le haut de la pyramide des âges observés dans les différents croisements. Cela n'est pas forcément significatif au vu du faible nombre de réponses (8 réponses).

4. Profession

Profession	Effectifs	%
Enseignant, intervenant, directeur école de musique	20	16,7%
Autres retraités	18	15,0%
Enseignant Education Nationale (hors musique)	16	13,3%
Retraité éducation nationale	15	12,5%
Professeur d'éducation musicale	14	11,7%
Employé	10	8,3%
Autre profession musicale	8	6,7%
Profession intermédiaire	8	6,7%
Cadre et profession intellectuelle supérieure	6	5,0%
Métiers de l'animation, de l'éducation spécialisée	2	1,7%
Artisan, commerçant	2	1,7%
Etudiant	1	0,8%
<i>Total</i>	<i>120</i>	<i>100,0%</i>

Interrogés : 127 / Répondants : 120

En regroupant en 4 grandes catégories et en intégrant les retraités correspondants, on obtient la répartition suivante :

Type de profession	Effectifs	%
Profession en rapport avec la musique	42	35,0%
Profession en lien avec l'enseignement ou l'animation	33	27,5%
Autre profession	44	36,7%
Etudiant	1	0,8%
<i>Total</i>	<i>120</i>	<i>100,0%</i>

Interrogés : 127 / Répondants : 120

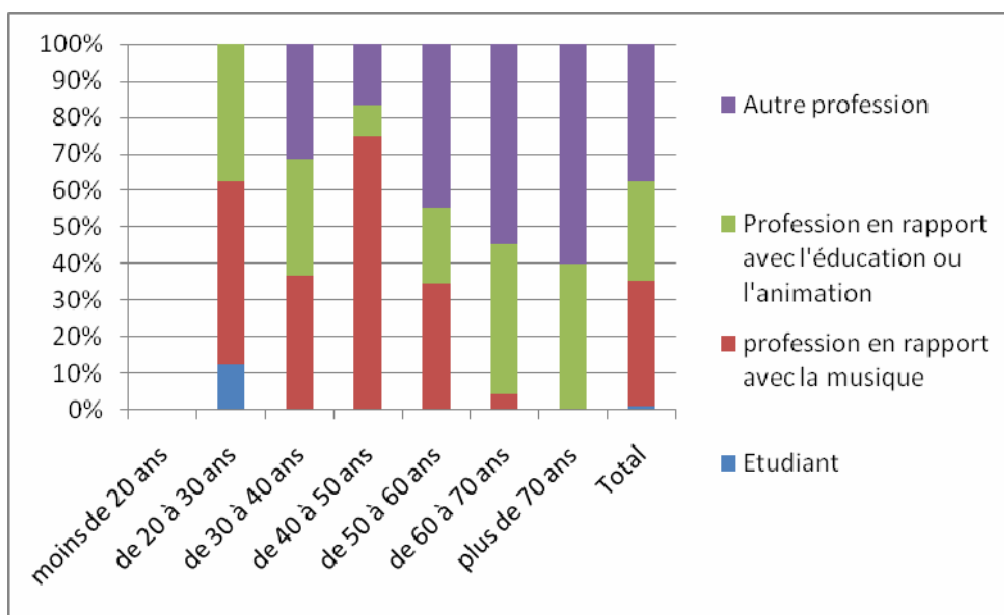
35% des chefs de chœurs ont une profession en rapport avec la musique (38,5% en 2000). 62,5% de chefs de chœurs ont une profession en rapport avec la transmission ou la médiation. Ce résultat n'est pas étonnant quand on sait que ce sont là deux fonctions essentielles du chef de chœur

Analyse de la profession en fonction du sexe

Type de profession	Homme	Femme
Profession en rapport avec la musique	30,8%	40,0%
Profession en lien avec l'enseignement ou l'animation	27,7%	27,3%
Autre profession	40,0%	32,7%
Etudiant	1,5%	0,0%
Total	100,0%	100,0%

Davantage de chefs de chœurs femmes exercent une profession en rapport avec la musique (46,1% des femmes contre 33,3% des hommes en 2000). Ces décalages de 5% entre les deux enquêtes ne sont pas forcément significatifs.

Analyse de la profession en fonction de l'âge



Un graphique à interpréter en tendance plutôt qu'en valeur absolue (les catégories intègrent les retraités correspondants). Il apparaît clairement que plus le chef de chœur est jeune, plus il a une profession en rapport avec la musique.

II. PARCOURS MUSICAL

5. Le choix d'être chef de chœur :



Aujourd'hui, beaucoup plus qu'en 2000, le chef de chœur choisit sa « profession » par choix (près de 70% des chefs de chœurs déclaraient en 2000 l'être devenu plus par hasard que par choix délibéré)

Analyse selon le sexe

Réponse	Homme	Femme
D'abord à un choix. Vous avez voulu être chef de chœur	51,5%	43,1%
D'abord au résultat d'une suite d'événements que vous n'aviez pas prévus	48,5%	56,9%
<i>Total</i>	<i>100,0%</i>	<i>100,0%</i>

Comme dans l'enquête de 2000, les femmes disent devenir chef de chœur moins par choix délibéré que les hommes.

Analyse selon l'âge

Réponse	De 20 à 30 ans	De 30 à 40 ans	De 40 à 50 ans	De 50 à 60 ans	De 60 à 70 ans	De 70 à 81 ans	Total
D'abord à un choix. Vous avez voulu être chef de chœur	75,0%	61,1%	48,0%	51,5%	33,3%	26,7%	47,2%
D'abord au résultat d'une suite d'événements que vous n'aviez pas forcément prévu	25,0%	38,9%	52,0%	48,5%	66,7%	73,3%	52,8%
<i>Total</i>	<i>100,0%</i>	<i>100,0%</i>	<i>100,0%</i>	<i>100,0%</i>	<i>100,0%</i>	<i>100,0%</i>	<i>100,0%</i>

Il apparaît clairement que plus un chef de chœur est jeune, plus le choix d'être chef de chœur est délibéré.

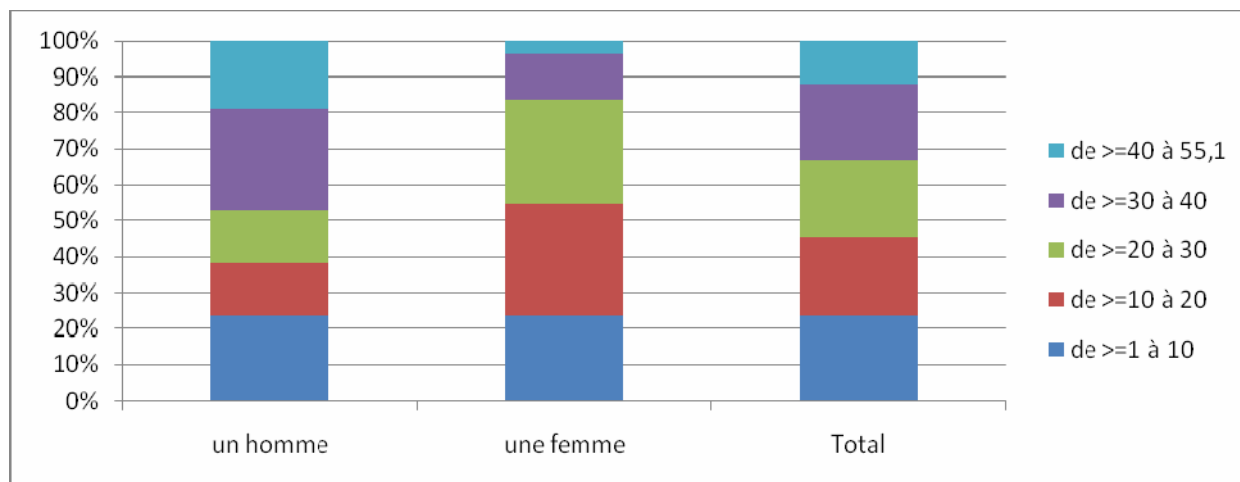
6. Nombre d'années de pratique de la direction (en nombre d'années)

Nombre d'années	Effectifs	%	Nombre d'années	%	Nombre d'années	%
Moins de 2	6	4,90%	Moins de 10	23,60%	Moins de 20	45,60%
De 2 à moins de 5	12	9,80%				
De 5 à moins de 10	11	8,90%				
De 10 à moins de 15	20	16,30%	De 10 à moins de 20	22,00%	Plus de 20	54,40%
De 15 à moins de 20	7	5,70%				
De 20 à moins de 30	26	21,10%	De 20 à moins de 30	21,10%		
De 30 à moins de 40	26	21,10%	De 30 à moins de 40	21,10%		
40 et plus	15	12,20%	40 et plus	12,20%		
<i>Total</i>	<i>123</i>	<i>100,00%</i>		<i>100,00%</i>		

Plus de 54% des chefs dirigent depuis plus de 20 ans. (Ils étaient un peu plus de 39% en 2000)
 23,6% des chefs dirigent depuis moins de 10 ans (Ils étaient 32,9% en 2000)

Nombre d'années de direction	- de 10	de 10 à 20	de 20 à 30	de 30 à 40	+ de 40	Total
2000	33%	27,80%	21%	9,10%	9,10%	100%
2010	23,60%	22%	21,10%	21,10%	12,20%	100%

Analyse selon le sexe



Le nombre d'hommes et de femmes « récemment entrés dans le métier » est très proche, ce qui n'était pas le cas il y a dix ans (42% de femmes dirigeant depuis moins de 10 ans contre 23% des hommes). Cette inégalité s'est transférée dix ans plus haut.

Ce sont là des indications qui semblent confirmer le fait que la population des chefs de chœurs a globalement vieilli. Mais il semble que qu'après une période de croissance du nombre de chorales entre 1985 et 2000, le paysage se soit stabilisé au niveau du nombre de chorales : la disparition de certains chœurs est compensée par la création de quelques nouveaux groupes. Les chefs de chœurs qui étaient entrés en fonction dans ces mêmes années le restent et avancent en âge en même temps que leurs choristes. Cette hypothèse semble être également confirmée par le fait que le nombre de chorales n'a pas fondamentalement augmenté depuis 10 ans (ni diminué par ailleurs). Une période de stabilisation après la période de forte croissance des années 1985 à 2000.

7. Expérience comme choriste

Réponse	Oui	Non	Total
Avez-vous été choriste étant enfant?	58,5%	41,5%	100,0%
Avez-vous été choriste étant adolescent?	74,6%	25,4%	100,0%
Avez-vous été choriste à l'âge adulte?	88,1%	11,9%	100,0%

Les chiffres sont très proches de ceux de 2000. La pratique en tant que choristes est déterminante dans le fait de devenir un jour chef de chœur. Seulement 6,3% des chefs de chœur n'ont eu aucune pratique préalable de choriste.

8. Diplômes musicaux obtenus

Réponse	Effectifs	%
Ne possède aucun diplôme musical	54	42,5%
Possède un diplôme musical	73	57,5%
<i>Total / interrogés</i>	<i>127</i>	<i>100%</i>

Nature du diplôme	Effectifs	%
Autre diplôme de conservatoire	49	38,6%
Diplôme universitaire en Musicologie	35	27,6%
CAPES ou Agrégation de Musique	20	15,7%
Autre	11	8,7%
Diplôme de conservatoire en direction de chœur	5	3,9%
CA dans une autre discipline que le chant choral	4	3,1%
DUMI (Diplôme Universitaire de Musicien Intervenant)	4	3,1%
DE de chant choral	3	2,4%
CA de chant choral	3	2,4%
Autre diplôme d'un CNSM	3	2,4%
<i>Total / réponses</i>	<i>137</i>	<i>-</i>

Interrogés : 127 / Répondants : 73 / Réponses : 137
Pourcentages calculés sur la base des interrogés
Plusieurs réponses possibles

Pas de changement significatif dans la proportion de diplômés/non diplômés par rapport à l'enquête de 2000. Seule petite évolution : l'apparition de chefs possédant un diplôme de direction de chœur d'un conservatoire.

Nous pouvons observer que les diplômes de conservatoire obtenus ne valident pas pour la plupart des compétences en direction chorale.

Nature des autres diplômes de conservatoire (49 chefs concernés)

Nature du diplôme	Effectifs	%
DEM/Prix/médaille FM	22	21,0%
Autre DEM (déchiffrage, musique de chambre, analyse...)	22	21,0%
DEM/PRix/Médaille instrument	18	17,1%
CFEM/DFE FM	9	8,6%
Autre CFEM (déchiffrage, musique de chambre, analyse...)	9	8,6%
CFEM/DFE instrument	8	7,6%
DEM/Prix/médaille de chant	8	7,6%
CFEM/DFE de chant	4	3,8%
Diplôme de perfectionnement	3	2,9%
diplôme étranger	2	1,9%
<i>Total / occurrences</i>	<i>105</i>	<i>100,0%</i>

127 enregistrements / 49 textes codifiés / 105 occurrences
Pourcentages calculés sur la base des occurrences

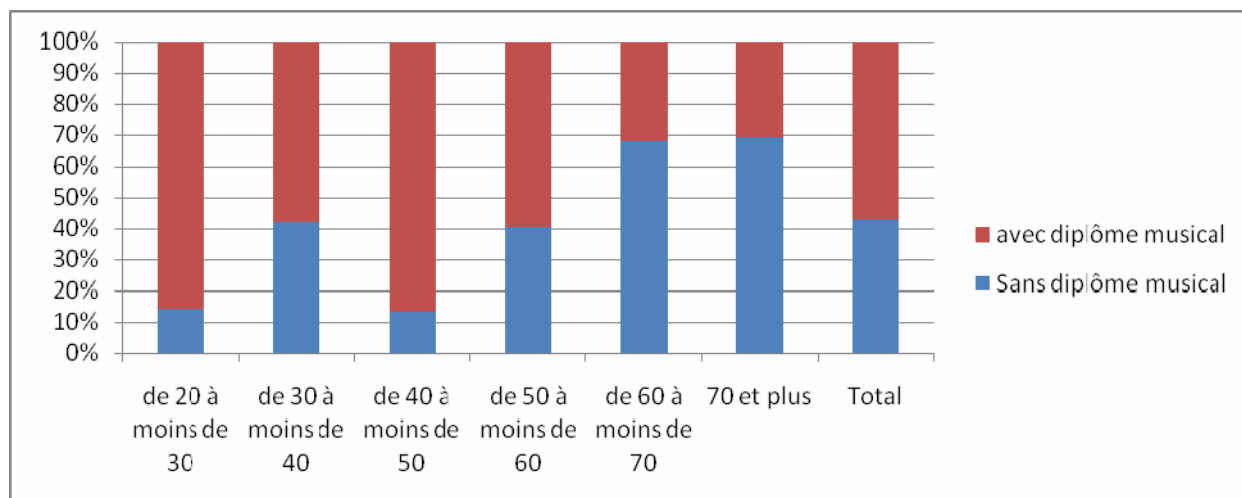
Répartition pratiquement identique à celle de l'enquête de 2000

Nature des autres diplômes

Nature du diplôme	Effectifs
Autre DE	3
Diplômes étrangers	2
Certificats associations musicales	5
<i>Total</i>	<i>10</i>

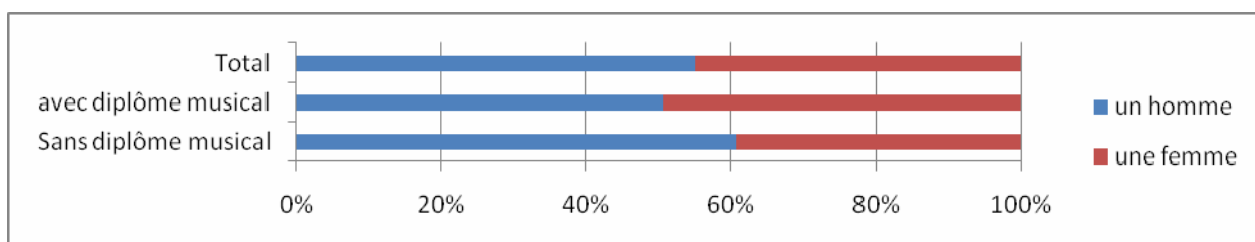
Analyse des diplômes musicaux selon l'âge

Le graphique suivant présente pour chaque tranche d'âge la proportion de chefs avec et sans diplômes musicaux. A interpréter en tendance plutôt qu'en valeur.



Plus un chef est jeune, plus il est en possession d'au moins un diplôme musical. La tendance décelée dans l'état des lieux de 2000 est largement confirmée.

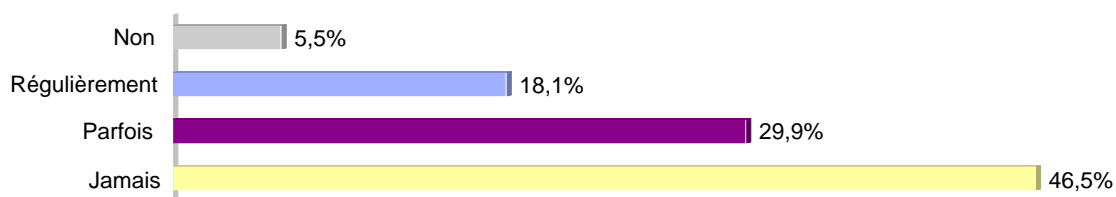
Analyse des diplômes musicaux selon le sexe



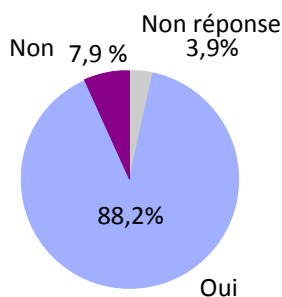
Les femmes semblent être davantage diplômées sur le plan musical que les hommes. Tendance déjà décelée en 2000. Mais l'écart est faible. Il s'agit donc de rester prudent sur l'analyse ces résultats.

9. Autres activités musicales

Chantez-vous dans un autre chœur



Avez-vous pratiqué un instrument par le passé ?

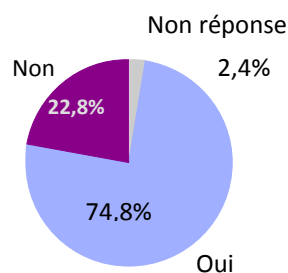


Si oui lequel

Instrument	Effectifs	%
Piano	71	55,9%
Guitare	24	18,9%
Orgue	23	18,1%
Trompette	9	7,1%
Flûte traversière	7	5,5%
Violon	7	5,5%
Chant	6	4,7%
Clarinette	6	4,7%
Flûte à bec	6	4,7%
Violoncelle	4	3,1%
Batterie	3	2,4%
Contrebasse	3	2,4%
Hautbois	3	2,4%
Percussions	3	2,4%
Saxophone	3	2,4%
Alto	2	1,6%
Basson	2	1,6%
Cromorne	2	1,6%
Harpe	2	1,6%
Tuba	2	1,6%
Accordéon	1	0,8%
Basse	1	0,8%
Bugle	1	0,8%
Clavecin	1	0,8%
Cor	1	0,8%
Cornet	1	0,8%
Euphonium	1	0,8%
Flûte	1	0,8%
Mandoline	1	0,8%
Trombone	1	0,8%
Total / réponses	198	-

Interrogés : 127 / Répondants : 114 / Réponses : 198/ Pourcentages calculés sur la base des interrogés. Plusieurs réponses possibles

Pratiquez-vous aujourd'hui un instrument ?



Si oui lequel

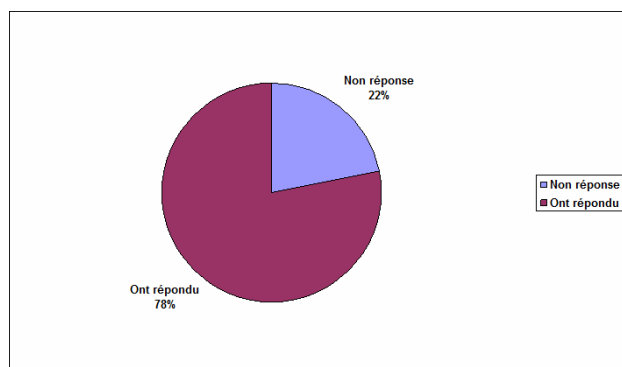
Instrument	Effectifs	%
Piano	59	62,1%
Guitare	19	20,0%
Orgue	18	18,9%
Trompette	7	7,4%
Flûte traversière	5	5,3%
Violon	4	4,2%
Clarinette	3	3,2%
Flûte à bec	3	3,2%
Accordéon	2	2,1%
Basse	2	2,1%
Batterie	2	2,1%
Hautbois	2	2,1%
Percussions	2	2,1%
Saxophone	2	2,1%
Violoncelle	2	2,1%
Basson	1	1,1%
Bugle	1	1,1%
Chant	1	1,1%
Clavecin	1	1,1%
Claviers	1	1,1%
Cornet	1	1,1%
Euphonium	1	1,1%
Harpe	1	1,1%
Mandoline	1	1,1%
Orgue électronique	1	1,1%
Tuba	1	1,1%
Total / réponses	143	-

Interrogés : 127 / Répondants : 95 / Réponses : 143
Pourcentages calculés sur la base des répondants
Plusieurs réponses possibles

La répartition entre les différents instruments est globalement conforme à celle observée dans l'ensemble de la population pratiquant un instrument avec seulement une petite surreprésentation du piano. On peut remarquer le peu de chef de chœur attaché à la pratique du chant par contre la bonne représentation des instruments polyphoniques : piano, orgue, guitare

III. FORMATION A LA DIRECTION CHORALE

10. Avez-vous suivi par le passé une formation à la direction chorale



Détail des structures de formation

Structure de formation	Effectifs	%
L'INECC Lorraine ou autre Mission Voix	43	43,4%
Une université	37	37,4%
Une fédération	32	32,3%
Une école de musique	29	29,3%
Autre	20	20,2%
Total / réponses	161	-

Interrogés : 127 / Répondants : 99 / Réponses : 161
 Pourcentages calculés sur la base des répondants.
 Plusieurs réponses possibles

La nature et le volume de la formation ne sont pas précisés : cela peut aller de quelques heures à plusieurs années... Ils étaient 72% en 2000 à avoir suivi une formation. La répartition entre les structures de formation est quasiment la même qu'en 2000.

Détail des fédérations

Fédération	Effectifs
A Coeur Joie	27
Chanson Contemporaine	5
CMF	1
Pueri Cantores	1
Total / réponses	34

Interrogés : 127 / Répondants : 33 / Réponses : 34

Détail des autres structures

Structure	Occurrences
Autres stages	10
Avec un autre chef de chœur	4
Stages Philippe Caillard	3
CFMI	2
Non renseigné	1
Total / occurrences	20

Interrogés : 127 / Répondants : 98 / 20 occurrences

Analyse formation passée à la direction selon le sexe

Sexe	Formation à la direction	Pas de formation à la direction
Homme	76,5%	23,5%
Femme	79,7%	20,3%

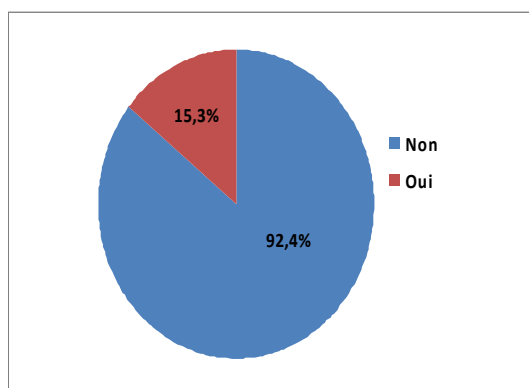
Ecart trop faible pour être significatif. En 2000, l'écart était beaucoup plus significatif en faveur des femmes (80% des femmes contre 67% des hommes déclaraient avoir bénéficié d'une formation à la direction).

Analyse selon l'âge

Age	Pas de formation à la direction	Formation à la direction	Total
De 20 à moins de 30	25,0%	75,0%	100,0%
De 30 à moins de 40	21,1%	78,9%	100,0%
De 40 à moins de 50	12,0%	88,0%	100,0%
De 50 à moins de 60	18,2%	81,8%	100,0%
De 60 à moins de 70	25,0%	75,0%	100,0%
70 et plus	40,0%	60,0%	100,0%
Total	21,8%	78,2%	100,0%

Une analyse plus fine par tranche d'âge montre que l'âge ne semble pas être une variable significative sur le fait que la personne ait suivi ou non une formation mis à part pour les 70 ans et + et les moins de 30 ans (ces derniers étant par ailleurs mieux formés à la musique).

11. Suivez-vous actuellement une formation à la direction chorale



Interrogés : 127 / Répondants : 18 / Réponses : 18
 Pourcentages calculés sur la base des répondants

Détail des structures de formation

Structure de formation	Effectifs
L'INECC Lorraine ou autre Mission Voix	6
Une école de musique	5
Une fédération	4
Autre	2
Une université	1
<i>Total / répondants</i>	<i>18</i>

Là encore, la nature et le volume de la formation ne sont pas précisés : ce peut être quelques heures ou plusieurs années... En 2000, 21,5% des chefs disaient suivre actuellement une formation.

Détail des fédérations

A Coeur Joie	4
--------------	---

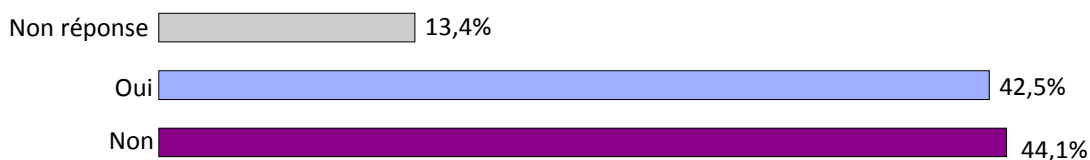
Détail des autres structures

Stages	2
--------	---

Prise en charge de la formation : Prise en charge par le/les chœurs dans tous les cas et pour deux d'entre eux par la fédération ACJ.

Réponse	Effectifs
Oui	5
Non	13
<i>Total</i>	<i>16</i>

12. Envisagez-vous de suivre un complément de formation à l'avenir



4 chefs sur 10 déclarent envisager de continuer à se former (ils étaient 57% en 2000). Sans surprise, plus les chefs sont jeunes, plus ils affirment leur désir de continuer à se former et les femmes semblent davantage prête à le faire également.

Si oui dans quels domaines ?

Formation	Occurrences	Fréquence
Direction / gestuelle	17	24,6%
Travail vocal/échauffement ...	11	15,9%
Répertoires (en général)	8	11,6%
Formation musicale (écoute, harmonie...)	6	8,7%
Selon les opportunités	6	8,7%
Musique ancienne (Moyen-âge, Renaissance)	5	7,2%
Harmonisation	3	4,3%
Direction de chœurs d'enfants	2	2,9%
Justesse	2	2,9%
Mise en scène	2	2,9%
Répertoires classique, romantiques	1	1,4%
Musiques du monde	1	1,4%
Travail corporel	1	1,4%
Accompagnement	1	1,4%
Musicothérapie	1	1,4%
Improvisation	1	1,4%
Chœur et ensemble instrumental	1	1,4%
<i>Total / occurrences</i>	<i>69</i>	<i>100,0%</i>

Interrogés : 127 / Répondants : 47 / 69 occurrences
 Pourcentages calculés sur la base des occurrences

IV. NATURE DE L'ACTIVITE DE CHEF DE CHOEUR

13. Dirigez vous plusieurs chœurs ?

Si oui combien



Nombre de chœurs	Effectifs
2	34
3	12
4 et plus	12
<i>Total</i>	<i>58</i>

En 2000, 36% des chefs déclaraient diriger 2 chœurs ou plus. La difficulté des chœurs à trouver de nouveaux chefs de chœurs explique peut-être que les chefs de chœurs en activité soient davantage sollicités.

14. Nature des chœurs dirigés

Nature du chœur	Effectifs	Fréquence
D'adultes (sauf du troisième âge)	103	81,1%
D'adolescents	30	23,6%
D'enfants	27	21,3%
Du troisième âge	15	11,8%
De jeunes	9	7,1%
Associant des enfants et des adultes	7	5,5%
Autres	4	3,1%
D'étudiants	3	2,4%
<i>Total / répondants</i>	<i>127</i>	<i>-</i>

Interrogés : 127 / Répondants : 127 / Réponses : 198
 Pourcentages calculés sur la base des répondants

Même répartition dans l'ensemble qu'il y a dix ans. Les chœurs d'enfants et d'adolescents se trouvent principalement en école de musique et au collège (Rappel : les chœurs de collèges n'étaient pas pris en compte au départ dans l'étude, ils apparaissent lorsque le chef dirige un autre chœur, d'adultes en général).

15. Répertoires abordés

Répertoire	Très souvent	Souvent	Peu souvent	Jamais	Total
Chant grégorien	1,6%	4,7%	26,0%	67,7%	100,0%
Musique médiévale	0,8%	3,1%	34,6%	61,4%	100,0%
Musique renaissance	1,6%	22,0%	36,2%	40,2%	100,0%
Musique baroque	4,7%	21,3%	30,7%	43,3%	100,0%
Musique classique	7,1%	33,9%	29,1%	29,9%	100,0%
Musique romantique	7,1%	25,2%	29,1%	38,6%	100,0%
Musique savante XX ^e	4,7%	11,0%	21,3%	63,0%	100,0%
Musique savante contemporaine	3,9%	7,1%	18,9%	70,1%	100,0%
Gospel et Negro spiritual	4,7%	21,3%	36,2%	37,8%	100,0%
Jazz et musiques improvisées	3,1%	4,7%	25,2%	66,9%	100,0%
Musiques trad. De France	3,9%	37,8%	26,0%	32,3%	100,0%
Musiques trad. Du monde	11,0%	26,8%	26,0%	36,2%	100,0%
Chansons/variétés	45,7%	21,3%	14,2%	18,9%	100,0%
Répertoire : autres	10,6%	6,5%	3,3%	79,7%	100,0%

En couleur : les éléments significatifs que l'on peut retenir comme caractérisant la répartition des répertoires au sein des chœurs.

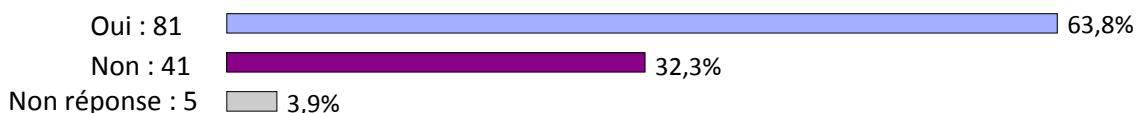
Même répartition dans l'ensemble qu'il y a dix ans. 66% des chefs abordent souvent ou très souvent le répertoire de la chanson/variété harmonisée. Autres répertoires pratiqués souvent ou très souvent par près de 40% des chefs : ceux des musiques traditionnelles françaises et du monde. Viennent ensuite à part sensiblement égale (entre 25 et 40% des chefs) les musiques renaissance à romantique et gospel/spiritual.

Autres répertoires abordés (20 réponses)

Répertoire	Effectifs	Fréquence
Répertoire liturgique (*)	15	60,0%
Opéra/opérette	3	12,0%
Musiques film/comédies musicales	3	12,0%
Divers	4	16,0%
Total	25	100,0%

(*) répertoire abordé principalement par les chœurs liturgiques qui sont pris en compte dans l'enquête car ils ont aussi une activité de concert en dehors des offices.

16. Autres intervenants dans le chœur ?



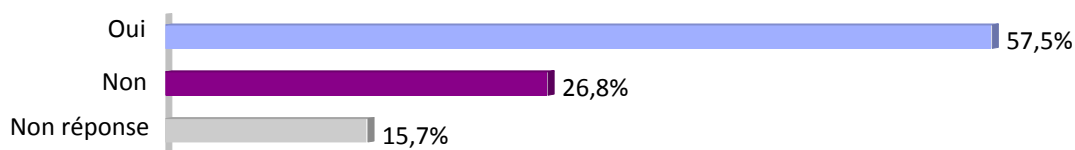
Nature et statut des autres intervenants

Statut	Bénévoles	Rémunérés	Total
Chef(s) assistant(s)	29	6	35
Formateur vocal	2	10	12
Pianiste	27	15	42
Autre intervenant	19	9	28
Total	77	40	117

Domaines d'intervention des autres intervenants

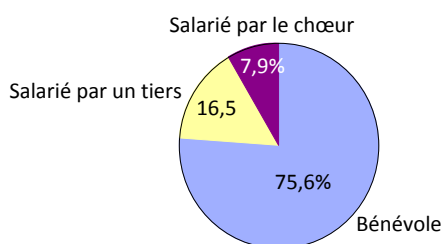
Domaine d'intervention	Effectifs	%
Autres instrumentistes	11	42,3%
Organiste	5	19,2%
Mise en scène	4	15,4%
Formateurs ponctuels	4	15,4%
Solistes vocaux	2	7,7%
Total	26	100,0%

17. Souhaitez-vous participer à des projets fédérateurs proposés par l'INECC



V. STATUT DU CHEF DE CHŒUR

18. Bénévole / salarié



Statut	Effectifs
Bénévole	96
Salarié par le chœur	10
Salarié par un tiers	21
<i>Total</i>	<i>127</i>

Proportion un peu supérieure à celle de 2000 (16,2% en 2000) la différence étant du côté des chefs salariés par un tiers.

Nature du contrat

Contrat	Effectifs
CDI	7
CDD	2
Autres	1
<i>Total</i>	<i>10</i>

Si vous êtes salarié par un tiers, nature de la structure

Nature	Effectifs
Structure d'enseignement musical (conservatoire, école de musique...)	12
Autre association que le chœur	3
Fédération	2
Autre	2
Structure d'enseignement général	1
<i>Total</i>	<i>20</i>

Plusieurs employeurs possibles

La structure facture-t-elle cette prestation au chœur ?

Réponse	Effectifs
Oui	3
Non	18
<i>Total</i>	<i>21</i>

Analyse statut par rapport au sexe

Pas d'incidence, si ce n'est que les femmes sont davantage salariées par une structure tierce (enseignantes dans presque tous les cas).

Analyse statut par rapport à l'âge

Même si les chiffres sont à prendre avec précaution à cause des faibles effectifs, la tendance est claire : plus les chefs sont jeunes, plus ils sont rémunérés.

Age	Bénévole	Salarié
De 20 à moins de 30	37,5%	62,5%
De 30 à moins de 40	73,7%	26,3%
De 40 à moins de 50	68%	32%
De 50 à moins de 60	69,7%	30,3%
De 60 à moins de 70	95,8%	4,2%
70 et plus	100%	0

Analyse statut par rapport à la profession

Sur les 29 chefs déclarant être rémunérés, 6 n'exercent pas une profession en relation avec la musique.

Analyse statut par rapport aux diplômes musicaux

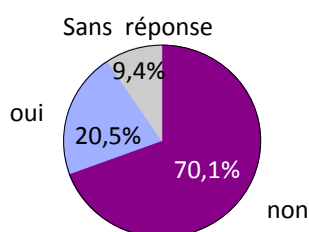
Sur les 29 chefs déclarant être rémunérés :

- 3 n'ont déclaré aucun diplôme musical
- 3 ont un diplôme de conservatoire de direction chorale
- 5 ont un diplôme supérieur de direction chorale (DE ou CA)
- 20 ont au moins un diplôme de conservatoire hors direction (3^{ème} cycle fin d'études ou spécialisé)
- 7 ont un diplôme supérieur hors direction chorale (DE, CA ou CNSM)
- 17 ont un diplôme universitaire (licence, CAPES ou Agrégation, DUMI)
- 4 ont un autre diplôme (certificat association musicale)

(Total supérieur à 29 car une même personne peut posséder plusieurs diplômes)

Difficile de faire des comparaisons sur ces différentes analyses croisées par rapport à l'étude menée en 2000 car la question de la rémunération n'avait pas été posée exactement de la même manière.

19. Percevez-vous des défraiements ?



Réponse	Effectifs
Non	89
Oui	26
Non réponse	12
Total	127

La question n'était pas posée en 2000.

VI. ATTENTES ENVERS L'INECC MISSION VOIX LORRAINE

« Qu'attendez-vous de l'INECC Mission Voix Lorraine en tant que centre de ressources ? »

50 chefs ont répondu de manière ouverte. Les réponses ont été réorganisées en différents champs.

Réponse	Occurrences
Satisfait de tout ce qui ce fait déjà, continuez...	14
Proposer des formations adaptées à la chorale	12
Proposer des formations (WE, stages, modules courts...)	12
Développement de projets fédérateurs	9
Ressources pour trouver des partitions (partothèque, Internet...)	9
Aide au développement de projets des chorales	8
Diffuser des informations sur la vie chorale en Lorraine (concerts, stages...)	5
Diffuser des informations sur le chant choral	4
Lieu ressources	3
Promotion du chant choral auprès des institutions locales et régionales	3
Mise en relation avec d'autres chœurs	3
Une présence sur le terrain pour mieux connaître les chœurs et leurs attentes	2
Aider au recrutement (vieillessement...)	1
Favoriser la venue en région d'ensembles d'excellence	1
Une aide financière aux projets développés par les chœurs	1
Soutien particulier au milieu rural	1
Aide à la recherche de nouveaux chefs	1
<i>Total / occurrences</i>	<i>91</i>

127 enregistrements / 50 textes codifiés / 91 occurrences

VII. QUESTIONNAIRE

Ce questionnaire est à retourner avant le 15 octobre 2010 à
INECC – Mission Voix Lorraine 57 rue Chambièrre F-57000 Metz

Les chefs de chœurs en Lorraine, 10 ans après

A lire attentivement

- ✓ Le but de ce questionnaire, spécialement destiné aux chefs de chœur, est de contribuer à un état des lieux des pratiques chorales en Lorraine. Il ne s'agit pas d'une enquête personnalisée mais d'une étude statistique. Les résultats ne feront pas apparaître les noms des chefs de chœur. Nous nous engageons à respecter cet anonymat.
- ✓ S'il y a deux chefs dans un même chœur, merci de photocopier le questionnaire. Si le deuxième chef est un(e) assistant(e), précisez sur chaque questionnaire duquel des deux il s'agit : chef titulaire ou assistant.
- ✓ Merci de répondre autant que possible à toutes les questions. Toutefois, si l'une ou l'autre question pose problème, que cela ne vous empêche pas de répondre aux autres et de renvoyer le questionnaire. N'hésitez pas à nous contacter en cas de besoin au 03.87.30.52.07

Nom du chœur :

Commune d'implantation :

Département (numéro) :

Nom du chef de chœur :

Prénom :

➤ QUI ETES-VOUS ?

1. Vous êtes : Un homme Une femme

2. Quel est votre âge ? ans

3. Depuis combien d'années pratiquez-vous la direction de chœur ? Depuis ans (ou mois)

4. Dirigez-vous plusieurs chœurs ? oui non Si oui, combien ?

5. Vous dirigez actuellement un(des) chœur(s) (plusieurs réponses possibles) :

- | | |
|---|--|
| <input type="checkbox"/> d'enfants | <input type="checkbox"/> d'adultes (sauf chœur du troisième âge) |
| <input type="checkbox"/> d'adolescent(e)s | <input type="checkbox"/> du troisième âge |
| <input type="checkbox"/> de jeunes | <input type="checkbox"/> associant des enfants et des adultes |
| <input type="checkbox"/> d'étudiants | <input type="checkbox"/> autres (précisez) |

Page 1 sur 4

6. Répertoires abordés (plusieurs choix possibles) :

Répertoires	Très souvent	Souvent	Peu souvent	Jamais
Chant grégorien	<input type="checkbox"/>	<input type="checkbox"/>	<input type="checkbox"/>	<input type="checkbox"/>
Musique de l'époque baroque	<input type="checkbox"/>	<input type="checkbox"/>	<input type="checkbox"/>	<input type="checkbox"/>
Musique de l'époque médiévale	<input type="checkbox"/>	<input type="checkbox"/>	<input type="checkbox"/>	<input type="checkbox"/>
Musique de l'époque renaissance	<input type="checkbox"/>	<input type="checkbox"/>	<input type="checkbox"/>	<input type="checkbox"/>
Musique de l'époque classique	<input type="checkbox"/>	<input type="checkbox"/>	<input type="checkbox"/>	<input type="checkbox"/>
Musique de l'époque romantique	<input type="checkbox"/>	<input type="checkbox"/>	<input type="checkbox"/>	<input type="checkbox"/>
Musique savante du XXème siècle	<input type="checkbox"/>	<input type="checkbox"/>	<input type="checkbox"/>	<input type="checkbox"/>
Gospel et negro spiritual	<input type="checkbox"/>	<input type="checkbox"/>	<input type="checkbox"/>	<input type="checkbox"/>
Jazz et musiques improvisées	<input type="checkbox"/>	<input type="checkbox"/>	<input type="checkbox"/>	<input type="checkbox"/>
Musiques traditionnelles du monde	<input type="checkbox"/>	<input type="checkbox"/>	<input type="checkbox"/>	<input type="checkbox"/>
Chansons/Variétés	<input type="checkbox"/>	<input type="checkbox"/>	<input type="checkbox"/>	<input type="checkbox"/>
Autres (précisez)	<input type="checkbox"/>	<input type="checkbox"/>	<input type="checkbox"/>	<input type="checkbox"/>

7. Quelle profession exercez-vous ?

➤ **VOTRE PARCOURS MUSICAL**

8. Avant d'être chef de chœur.

- Avez-vous été choriste étant enfant ? oui non
- Avez-vous été choriste étant adolescent(e) ? oui non
- Avez-vous été choriste à l'âge adulte ? oui non

9. Quell(s) diplôme(s) musical(aux) avez-vous obtenus (plusieurs réponses possibles) ?

- Diplôme d'Etat (DE) de chant choral
- DE dans une discipline autre que le chant choral
- Certificat d'Aptitude (CA) de chant choral
- CA dans une discipline autre que le chant choral
- DNESM de direction de chœur (Diplôme National d'Etudes Supérieures Musicales délivré par le CNSM de Lyon)
- Autre diplôme d'un Conservatoire National Supérieur de Musique
- CAPES ou Agrégation de musique
- Diplôme universitaire de musicologie (Licence, Maîtrise,...)
- Diplôme Universitaire de Musicien Intervenant (DUMI)
- Diplôme d'Enseignement Musical (DEM) ou diplôme équivalent (diplôme de fin de 3^{ème} cycle en conservatoire : « prix », « médaille », ...)
- Autre :

10. Actuellement, chantez-vous dans un(des) autre(s) chœur(s) que celui que vous dirigez ?

régulièrement parfois jamais

11. Avez-vous dans le passé, pratiqué un(des) instrument(s) de musique ? oui non

Si oui, précisez le(s)quel(s) :

12. Pratiquez-vous aujourd'hui un(des) instrument(s) de musique ? oui non

Si oui, précisez le(s)quel(s) :

➤ **VOTRE STATUT DE CHEF DE CHŒUR**

13. Vous êtes (une seule réponse possible) :

bénévole salarié par le chœur salarié par un tiers

Ne se considérer comme salarié que dans le cas où vous disposez d'un contrat de travail. Si vous êtes défrayé ou dédommagé, mais non rémunéré dans le cadre d'un contrat de travail, se reporter à la question 16.

14. Si « vous êtes salarié par le chœur » :

Cadre de la rémunération (une seule réponse possible) : CDI CDD

Nombre d'heures par semaine :

15. Si « vous êtes salarié par un tiers » :

Quelle est la nature de la structure qui vous salarie ? (une seule réponse possible) :

- Mission Voix en région
 Association départementale (ADDM, ADIAM,...)
 Structure d'enseignement musical (conservatoire, école de musique,...)
 Structure d'enseignement général
 Fédération
 Autre :

La structure qui vous rémunère facture-t-elle cette prestation au chœur ?

oui non

16. Etes-vous défrayé, ou percevez-vous des indemnités, des dédommagements ?

oui non

17. Le fait que vous dirigiez un(des) chœur(s) correspond pour vous (plusieurs réponses possibles) :

- D'abord à un choix. Vous avez voulu être chef de chœur.
 D'abord au résultat d'une suite d'événements que vous n'aviez pas forcément prévus.

18. Avez-vous bénéficié d'une formation à la direction de chœur dans le cadre de (plusieurs réponses possibles) :

Une école de musique oui non
Une université oui non
L'INECC Lorraine ou autre Mission Voix oui non
Une fédération (laquelle : _____) oui non
Autre : _____

19. Bénéficiez-vous actuellement d'une formation à la direction de chœur dans le cadre de (plusieurs réponses possibles) :

Une école de musique oui non
Une université oui non
L'INECC Lorraine ou autre Mission Voix oui non
Une fédération (laquelle : _____) oui non
Autre : _____

Si oui, bénéficiez-vous d'une prise en charge? oui non

Par qui ?

20. Envisagez-vous de faire, dans l'avenir, un complément de formation ? oui non

- Si oui :
- Sur quels sujets ?
 - Sous quelle forme ?

21. D'autres personnes interviennent-elles dans le(s) chœur(s) que vous dirigez ? oui non

<input type="checkbox"/> chef(s) assistant(s)	<input type="checkbox"/> bénévole	<input type="checkbox"/> rémunéré
<input type="checkbox"/> formateur vocal	<input type="checkbox"/> bénévole	<input type="checkbox"/> rémunéré
<input type="checkbox"/> pianiste	<input type="checkbox"/> bénévole	<input type="checkbox"/> rémunéré
<input type="checkbox"/> autre :	<input type="checkbox"/> bénévole	<input type="checkbox"/> rémunéré

22. L'INECC Mission Voix Lorraine organise ou s'associe à des projets fédérateurs entre plusieurs ensembles vocaux et instrumentaux. Etes-vous intéressé ? oui non

23. L'INECC « centre de ressources pour les pratiques chorales », qu'attendez-vous personnellement de nous ?

INECC Mission Voix Lorraine

59, rue Chambièrre

F- 57 000 METZ

+ 33 3 87 30 52 07

www.inecc-lorraine.com

contact@inecc-lorraine.com

REMERCIEMENTS

Conception de l'enquête, traitement et analyse des données

Florent Stroesser, INECC Mission Voix Lorraine

Tristan Krenc, INECC Mission Voix Lorraine

Julie Dourson, INECC Mission Voix Lorraine

Rédacteur

Florent Stroesser, INECC Mission Voix Lorraine

Merci également à tous les chefs de chœurs ayant répondu à l'enquête



soutenu par :

