

U (V)

9																			
8																			
7																			
6																			
5																			
4																			
0																			



PERDRE SES PAS

avec Denise **BONAL**

LE TOURBILLON

ACTION THÉÂTRE



CONTACTS

Le Tourbillon

C/O Pierre Degott - 30, rue Clovis
57000 METZ

Direction artistique

Laurent VARIN - Tél. : 06 59 58 35 36
Nathalie GALLORO - Tél. : 06 33 28 33 21

Communication / Administration

Danielle ROUY - Tél. : 06 22 82 76 55

compagnie.tourbillon@gmail.com



SOMMAIRE

AVEC DENISE BONAL

- 4 DENISE BONAL
- 5 MA VOCATION
- 7 BIOGRAPHIE
- 8 HOMMAGES

PROJET

- 11 LES PAS PERDUS
- 12 PERDRE SES PAS
- 13 OBJECTIFS
- 14 INTENTIONS ET DÉMARCHE
- 15 PARTENARIAT
- 16 TERRITOIRES

MISE EN ŒUVRE

- 18 MODE OPÉRATOIRE
- 22 CALENDRIER PRÉVISIONNEL
- 23 DIFFUSION EN MOSELLE
- 24 RAYONNEMENT EN LORRAINE
- 25 ÉLÉMENTS TECHNIQUES
- 26 COMMUNICATION
- 27 ÉVALUATION
- 28 INDICATEURS

RÉFÉRENCES

- 30 IL ETAIT TROIS FOIS GRIMM
- 38 AUTRES RÉFÉRENCES

LE TOURBILLON

- 46 ÉDITO
- 47 L'ÉQUIPE
- 48 ORGANIGRAMME
- 49 ACTIVITÉS
- 50 SAISON 2013 / 2014
- 51 PRESTATIONS

**AVEC
DENISE BONAL**





Denise BONAL

Denise BONAL comédienne et auteure, est née en Algérie et arrive à Paris à l'âge de 12 ans.

Elle commence des études littéraires qu'elle abandonne pour suivre rapidement le cours de théâtre de Charles Dullin. Sa première tentative d'écriture est un montage de textes venus du monde entier sur les activités des hommes sur la terre.

Denise Bonal était à l'image de son théâtre : pleine de talent et d'humanité.

En 1951, elle est engagée à la Comédie de l'Ouest au Centre Dramatique National de Rennes où elle reste 15 ans. Durant cette période elle écrit des contes et nouvelles radiophoniques à raison d'une par semaine tout en continuant à interpréter les plus grands rôles du répertoire.

Notre initiative lui rend hommage.

En 1971, elle rejoint Hubert Gignoux au Théâtre National de Strasbourg puis enseigne au conservatoire de Roubaix.

En 1983, elle est nommée professeure titulaire au Conservatoire National Supérieur de Paris.

Ses pièces paraissent aux éditions Théâtrales et sont créées notamment au Théâtre Artistique Athévains, au Festival d'Avignon, au Palais de Chaillot, au Théâtre de l'Est Parisien. Elles sont aussi traduites et mises en scène à l'étranger notamment aux Etats-

Unis, en Belgique, au Canada, en Grèce et en Allemagne.

Ses textes sont le plus souvent situés dans un cadre réaliste, traitant de faits divers et particulièrement des conflits familiaux. Denise BONAL y apporte un soutien sans faille aux "faibles" et aux "sincères" ... au détriment des puissants et des hypocrites.

Elle n'a de cesse de se soucier de "ceux qu'on ne voit jamais au théâtre et déplore que ce soient toujours les mêmes classes sociales qu'on y retrouve".

MA VOCATION

DENISE BONAL

"Si je devais inscrire mon métier sur une carte d'identité, je marquerais comédienne parce que c'est à ce moment-là que je suis née.

La vocation de comédienne m'est venue dans l'enfance et a germé au cours des années. J'étais éblouie. Je devinais que quelque chose d'important m'était arrivé sans que cela m'inquiète. C'était un accident naturel.

Jamais je n'avais entendu le mot "théâtre" avant mes huit-neuf ans. Je vivais dans le bled. Pour ma première communion, on m'a emmenée à une fête. On jouait La Traviata. Je me souviens très bien de la femme qui chantait et lorsque je l'ai vue tendre les mains vers le feu pour se réchauffer, j'ai pensé : je veux mourir comme cette femme, les mains tendues vers le feu. J'aurais dû me dire : je veux chanter la mort. Mais non; j'ai bien séparé les deux choses. C'est ça la vocation. Quand quelque chose se plante en vous sans qu'on en comprenne la logique. Pour moi, ça a été le miracle du théâtre. Cela s'est inscrit dans mon être, sans étonnement, sans questions. Comme un violoniste ou un marin.

La vocation de comédienne m'est venue dans l'enfance et a germé au cours des années.

C'est ça la vocation. Quand quelque chose se plante en vous sans qu'on en comprenne la logique. Pour moi, ça a été le miracle du théâtre.

Une vocation n'est rien si on ne la cultive pas (...) C'est dans les moments de doute qu'on en vérifie l'enracinement.

Mais une vocation n'est rien si on ne la cultive pas. Il faut la travailler au corps, trouver son point d'ancrage. C'est dans les moments de doute qu'on en vérifie l'enracinement. Si on se dit : je veux faire ce métier, cet art, c'est qu'on pense en être capable. Sinon pourquoi s'aventurer dans les chimères et les défaites ?

La vocation c'est aussi refuser les maléfica. Au début on a voulu me persuader que ce n'était pas un métier parce qu'il n'y avait pas de retraite. Mais ça ne m'a pas touchée, ce n'était pas ce que j'avais à entendre. Mon obstination tenait à un ordre inconnu, un appel.

La vocation doit être incarnée, sinon c'est un rêve de vocation. Elle existe le jour où elle est mise en pratique. On sait que l'on a eu raison, que c'est là qu'on sera le mieux au monde.

Quand la vocation s'installe en vous, elle vous donne votre identité. Je suis sûre que ceux qui doivent abandonner ce métier ne sont plus les mêmes. Ils vivent une amputation dans leur être. On se coupe de sa vocation comme on se coupe d'une partie de soi-même.

J'ai vécu un luxe rare d'interpréter des chefs-d'œuvre pendant vingt ans. Plus j'aimais ce métier et ses rencontres inattendues avec un auteur, moins je me rapprochais du métier d'auteur moi-même. La beauté des textes faisait barrière.

Et puis j'ai été amenée à faire des exercices peu compromettants : émissions de radio, nouvelles, fictions. Tous dialogués. C'était sans doute un signe avant-coureur. J'ai senti qu'il y avait une route à suivre, sans en connaître la destination précise.

Je ne sais pas parler du théâtre "écrit". Mes pièces ne sont pas dans les livres; il n'y a que des choses couchées, horizontales, qui demandent à être debout.

Quand ma première pièce a été écrite et qu'elle a été jouée, je me suis dit que cela n'irait pas plus loin. Je n'avais pas la vocation d'écrire, je n'en ressentais pas l'appel. Ça a été un acte volontariste de ma part. Comme traverser un désert avec un peu d'eau. J'en voyais toutes les difficultés : le passage d'un domaine connu à un autre, inconnu. Et puis, qui se met à écrire à cinquante ans? Je ne peux pas expliquer réellement comment je suis passée à l'écriture. En y réfléchissant ça s'est fait quand je n'ai plus été happée par le tourbillon des spectacles, des tournées. Quand j'ai posé mon baluchon.

Qu'est-ce que l'écriture peut faire passer que le métier de comédien ne peut faire passer ? Le comédien se soumet à un verbe qu'il ne doit pas trahir. Il est au service de l'écriture. Le comédien qui écrit sait l'importance de la voix, j'écris mes pièces avec cette musique-là. Et quand j'aborde un texte en écriture j'entends les répliques avant. Aucun comédien n'a jamais buté sur un mot ou sur une scène.

Écrire, c'est certainement la meilleure façon que j'ai trouvée pour ne pas mourir - ou du moins ne pas disparaître. J'ai été une fois dans un bistrot qui se nommait L'Éphémère, un mot que je déteste. Vivre l'espace d'un instant, je ressens cela comme une grande blessure. Le comédien vit jusqu'à ce que celui qui l'a vu jouer meure. En revanche l'écrit reste. J'ai été très flattée d'apprendre que j'étais à la Bibliothèque nationale.

Avec l'écriture je me suis posée la question de ma valeur. C'était encore lié à ma vie de comédienne.

Quelle présomption d'écrire lorsque je me comparais aux auteurs que j'avais tant aimés interpréter ! Un jour, j'ai trouvé une dérobade

qui est devenue ma formule magique : si on ne peut pas jouer la Neuvième Symphonie de Beethoven avec une petite flûte, on a besoin d'une petite flûte pour jouer la Neuvième Symphonie de Beethoven. Le peu que j'apporte, je l'apporte au monde".

Denise Bonal
Le 29 avril 2004

J'ai senti qu'il y avait une route à suivre, sans en connaître la destination précise.

Ça a été un acte volontariste de ma part. Comme traverser un désert avec un peu d'eau.

Si on ne peut pas jouer la Neuvième Symphonie de Beethoven avec une petite flûte, on a besoin d'une petite flûte pour jouer la Neuvième Symphonie de Beethoven.

Source : http://entractes.sacd.fr/n_archives/a18/edito1.php?l=archiv

BIOGRAPHIE ■

COMÉDIENNE

- 1952 Intermezzo de Jean Giraudoux, mise en scène Maurice Jacquemont
Centre dramatique de l'Ouest
- 1958 L'Amour parmi nous de Morvan Lebesque, mise en scène Hubert Gignoux
Comédie de l'Est, Théâtre du Vieux-Colombier
- 1958 Dieu Inquisition de Diego Fabbri, mise en scène Jo Tréhard
Comédie de l'Ouest
- 1959 La guerre de Troie n'aura pas lieu de Jean Giraudoux, mise en scène Guy Parigot
Comédie de l'Ouest
- 1962 Le Café de Carlo Goldoni, mise en scène Guy Parigot
Comédie de l'Ouest
- 1967 La Maison des cœurs brisés de George Bernard Shaw, mise en scène Jean Tasso
Centre dramatique de l'Est
- 1969 Mille francs de récompense de Victor Hugo, mise en scène Hubert Gignoux
Théâtre national de Strasbourg
- 1971 Le Balcon de Jean Genet, mise en scène André Steiger
Théâtre national de Strasbourg
- 1972 Richard III de William Shakespeare, mise en scène André-Louis Perinetti
Théâtre de la Cité internationale
- 1974 Dimanche de Michel Deutsch et Dominique Muller, mise en scène des auteurs
Festival d'Avignon Théâtre Ouvert
- 1976 Dimanche de Michel Deutsch et Dominique Muller, mise en scène des auteurs
Théâtre National de Strasbourg
- 1978 Les Mères grises de Daniel Besnehard, mise en scène Claude Yersin
Festival d'Avignon
- 1980 Convoi de Michel Deutsch, mise en scène Jean-Pierre Vincent
Théâtre national de Strasbourg, Maison de la culture de Nanterre
- 1999 Grand et petit de Botho Strauss, mise en scène Robert Cantarella
Théâtre Gérard Philipe
- 2000 Madame Ka de Noëlle Renaude, mise en scène Florence Giorgetti
Nouveau théâtre d'Angers, Théâtre Dijon-Bourgogne
- 2001 Madame Ka de Noëlle Renaude, mise en scène Florence Giorgetti
Théâtre des Abbesses, Théâtre Dijon-Bourgogne

ŒUVRES

- | | | | |
|------|---|------|---|
| 1974 | Légère en août, Les Moutons de la nuit | 1989 | Une Femme sans conséquence |
| 1977 | Honorée par un petit monument | 1992 | Féroce comme le cœur |
| 1980 | J'ai joué à la marelle, figure-toi | 1993 | Turbulences et Petits détails |
| 1982 | Portrait de famille | 1998 | Les Pas perdus |
| 1984 | Lit vers Léthé | 2005 | De dimanche en dimanche |
| 1986 | Passion et prairie | 2006 | Les Tortues viennent toutes seules |

RÉCOMPENSES

Prix d'**ENGHEN** en 1975 pour Les Moutons de la nuit / Prix de la radio de la **SACD** en 1980 / Prix du Théâtre de la **SACD** en 1986 / Prix **ARLETTY** en 1988 pour l'ensemble de son œuvre / Prix **EUROPEAN DRAMA** en 1994 pour Féroce comme le cœur / **MOLIÈRE** du meilleur auteur francophone vivant en 2004 pour Portrait de famille
Grand prix de littérature dramatique en 2006 pour De dimanche en dimanche.



HOMMAGE ■

Jean-Paul ALÈGRE

*Auteur dramatique
Administrateur théâtre de la SACD
Président des Écrivains Associés du Théâtre*



Denise Bonal vient de nous quitter.
C'est une grande émotion, une grande tristesse pour
le monde du théâtre.

Figure majeure de l'écriture dramatique d'aujourd'hui,
Denise Bonal était également une comédienne racée et
touchante.

Distinguée à de très nombreuses reprises par la SACD et les
institutions, elle était aussi très représentée dans le cadre du
théâtre des amateurs.

Elle s'est impliquée dans le combat des auteurs, à la SACD,
aux Écrivains Associés du Théâtre, dans ses prises de
parole en public, dans le cadre des festivals, des rencontres,
des débats, des colloques, ou, tout simplement dans le
quotidien de sa vie de femme de théâtre.

Denise Bonal était unanimement respectée par tous ceux
qui aiment les planches. Ses textes faisaient référence, sa
voix était écoutée. Son humour cruel et tendre à la fois, sa
gravité souriante, ses inquiétudes teintées d'espoir nous
manquent déjà.

Ses magnifiques pièces nous permettront cependant de la
garder longtemps à nos côtés.

Jean-Paul Alègre

Source : <http://www.sacd.fr/Denise-Bonal-nous-a-quitte-dans-la-nuit-du-24-au-25-avril-Hommage-de-Jean-Paul-Alegre.2281.0.html>

HOMMAGE ■

Victor HAÏM

*Dramaturge, acteur,
scénariste, metteur en scène
et professeur d'art dramatique.*



Vieillir, c'est accepter que nos saines indignations deviennent de pauvres mélancolies !

Denise Bonal n'a pas vieilli. Elle a écrit toute sa vie et selon le mot qui s'impose inévitablement, jusqu'à son dernier souffle. Superbement, lumineusement, tendrement.

En tant qu'actrice, elle fut une cariatide vivante que je découvris à Nantes, vers quinze ans, alors qu'elle travaillait au Centre dramatique de l'Ouest. Comment savoir ce qui émeut le plus un spectateur adolescent : la présence sensuelle et sculpturale de Denise ou cette voix exceptionnelle qui oscillait entre le violoncelle et le hautbois ?

En tant qu'auteur dramatique, elle sait, avec une éblouissante clarté, affûter des répliques fulgurantes, mises dans la bouche de personnages d'une vérité poétique inégalable. Son dialogue évoquait un ping-pong d'aphorismes comme des flèches imbibées d'humour. Il atteint le cœur en diffusant un élixir personnel jusqu'au cerveau. On rit aux textes de Denise sans que la jubilation qu'ils procurent ne vienne occulter la réflexion. Ce ricochet est une forte gageure aujourd'hui où le rire s'acoquine avec la vulgarité et la gravité avec l'ennui.

En tant que pédagogue, elle a suggéré ses exigences mais jamais comme un dogme. Ses élèves prenaient conscience qu'ils n'étaient pas des perroquets ! Elle savait susciter la vérité du jeu ; ce que le grand public appelle le naturel.

En tant qu'amie elle pratiquait la fidélité fervente qui exigeait en retour un attachement profond, semblable à une sorte de contrat d'exclusivité !

***Voilà Denise :
douce et goguenarde. Franche et rusée
parfois. Naïve et déterminée. Adulte et
juvénile. En tout état de cause : grande
parmi les grands. Comme toujours en
France, certains vont s'en apercevoir
maintenant !***

Victor Haïm

Source : <http://www.sacd.fr/Denise-Bonal-nous-a-quitte-dans-la-nuit-du-24-au-25-avril-Hommage-de-Jean-Paul-Alegre.2281.0.html>

■ PROJET

LES PAS PERDUS

DE DENISE BONAL

Avant-propos
extrait du livre "*Les pas perdus*"

« Les départs déchirent le cœur », dit Rimbaud. Ce n'est pas le retour qui éclipse aussitôt le voyageur, qui intéresse, non ce n'est pas le retour, c'est le départ, le cœur fiévreux, le sac à l'épaule, le regard figé sur ce tableau des horaires où le cliquetis argenté dévoile peu à peu la marche à suivre, on attend.

Passent et repassent les hommes pressés, les femmes avec leurs enfants leurs magazines, leurs chats, leurs valises à roulettes, les bandes braillardes, les errants, les familles électriques, les fantômes du monde entier, les anonymes couleur de fumée, les fous qui parlent seuls.

Lieu des au revoirs et des adieux, lieu aux histoires meurtries, aux décisions décousues, aux envols vainqueurs, lieu de toutes les souffrances, de toutes les interrogations et de tous les espoirs, lieu des larmes chaudes et des mains jointes et des serments hâtifs, lieu des derniers sourires, des paroles qu'on n'oubliera jamais et des baisers donnés pour la vie, voici la gare : c'est elle le personnage principal, elle le sait et le fait savoir.

Voici la gare : qui enflamme, plombe les cœurs, déplie les ailes, qui jamais ne se lasse et jamais ne nous lasse, voici la gare centrale « Débarcadère des volontés, carrefour des inquiétudes. »

Denise Bonal

"Les pas perdus" sont parus en mai 2001 aux éditions Theatrales Eds

PERDRE SES PAS

PAR LE TOURBILLON

Dans "Les pas perdus" de Denise BONAL

Le lieu de l'action est une gare, espace vibrant d'humanité où se croisent une foultitude de gens et de destins.

"Perdre ses pas" dans les quartiers

C'est aller, avec Denise BONAL et son humanité à la rencontre des différences.

Ce projet vise à réunir des amateurs issus des quartiers de Metz dans un spectacle inspiré de la pièce "Les pas perdus" de Denise BONAL.

Dans "**Les pas perdus**", Denise Bonal donne vie à une multitude de personnages, d'histoires, de situations cocasses, acides, tendres, dramatiques..., à la fois familières et universelles.

Pour "**Perdre ses pas**", le Tourbillon ira recueillir des récits de vie dans les quartiers. Ces récits, traduits avec humour et dérision, serviront de matériaux à l'écriture de nouvelles séquences qui prolongeront le texte littéraire de Denise Bonal.

Révéléateur du quotidien et de la réalité de nos quartiers, "**Perdre ses pas**" portera les rêves, la parole, les inquiétudes, les revendications, des citoyens.

OBJECTIFS

FAVORISER LE BRASSAGE CULTUREL

- Solliciter tous les publics à partir de 12 ans.
- Enthousiasmer, dynamiser le projet.

ENCOURAGER L'ÉMERGENCE D'UNE PAROLE COLLECTIVE ET "PARTICIPANTE"

- Développer le travail de groupe.
- Stimuler l'expression, soutenir les capacités créatives de chacun.
- Mettre en valeur les expériences de vie et les savoir-faire.

INCITER À LA DÉCOUVERTE ET À LA FRÉQUENTATION DES LIEUX CULTURELS

- Proposer un projet pluridisciplinaire.
- Initier à la pratique d'activités artistiques.
- Se produire sur scène.

INTENTIONS ET DÉMARCHE

Depuis 1995, Le Tourbillon est un acteur connu et reconnu dans le paysage culturel lorrain, tant par ses spectacles, que pour ses actions de formation aux pratiques théâtrales. Notre compagnie développe ses projets artistiques et pédagogiques dans une démarche engagée et

citoyenne. Notre troupe va à la rencontre de tous les publics ; crée des liens, des passerelles, entre les générations, les cultures, les différences ; donne le goût d'oser, d'expérimenter, de participer. C'est dans cet état d'esprit d'engagement, que Le Tourbillon a conçu son projet :

"PERDRE SES PAS"

Pour mener à bien son projet, la compagnie réactive la collaboration bienveillante de tous ses partenaires : institutionnels, structures culturelles, socio-éducatives, associations, etc.

La Ville de Metz nous apporte son soutien enthousiaste en mettant à notre disposition une résidence d'artistes à partir de septembre 2013.

Notre compagnie s'y déploiera en menant des actions de sensibilisation et de communication.

- Les amateurs volontaires viendront rejoindre la troupe de "Perdre ses pas".
- Cette aventure humaine et artistique s'exposera en avant-première sur la scène de l'Opéra-Théâtre de Metz en 2014.
- Par la suite, la troupe ira perdre ses pas sur les routes de Moselle, pour une tournée de représentations sur les scènes du département.
- Le Tourbillon projette de pérenniser sa démarche et la faire rayonner dans notre Grande Région.

**Mettre à la portée du plus grand nombre,
une création théâtrale enthousiasmante, sur
les territoires qui revendiquent l'expression
artistique pour tous.**

PARTENARIAT

Ce projet sollicite les soutiens de :

REGION LORRAINE - DRAC LORRAINE
CONSEIL GENERAL DE MOSELLE - MOSELLE PROD'
VILLE DE METZ - METZ METROPOLE
FONDATION BATIGÈRE - SNCF

Ainsi que les collaborations bienveillantes
de nos partenaires opérationnels
sur les quartiers de Metz :

Quartier de la Patrotte Metz Nord

Mairie du quartier
Centre d'Animation Culturelle
et Sociale Georges Lacour
Bibliothèque de la Patrotte
Mission Locale Jeunes

Quartier Nouvelle Ville Metz centre

Mairie de quartier
Centre Socioculturel Arc en ciel
MCL Metz centre
Médiathèque du Pontiffroy
A.P.S.I.S de Metz
Université des Lettres
Théâtre du Saulcy
Salle Braun
AMLI
AIEM

Quartier du Sablon

Mairie de quartier
Centre Social
Maison des Associations
Centre Social CAF
Charles Augustin Pioche
Médiathèque du Sablon
APGIS Chemin de la Moselle
Mission Locale Jeunes

Dans chaque quartier

Maisons de retraite
Foyers logements
Collèges et lycées

Quartier de Bellecroix

Mairie du quartier
Bibliothèque de Bellecroix
APGIS Bellecroix

Quartier de Vallières Les bordes

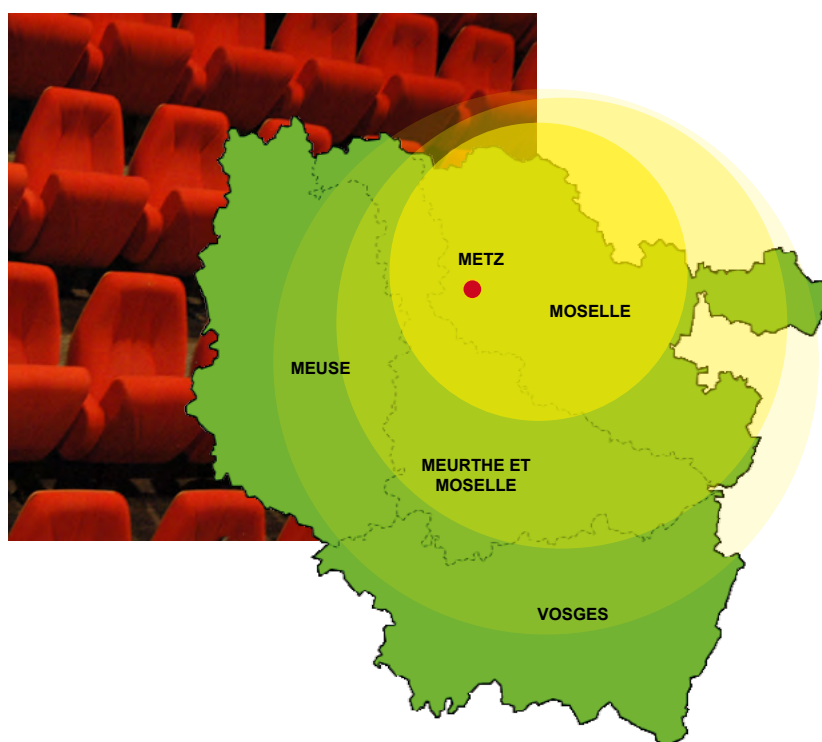
Mairie de quartier
Centre Socio Culturel

Quartier de Borny

Mairie de quartier
Centre Culturel Turc
Centre Social Champagne
Médiathèque Jean-Macé
APGIS Languedoc
APGIS Limousin
APGIS Emergence
AIEM

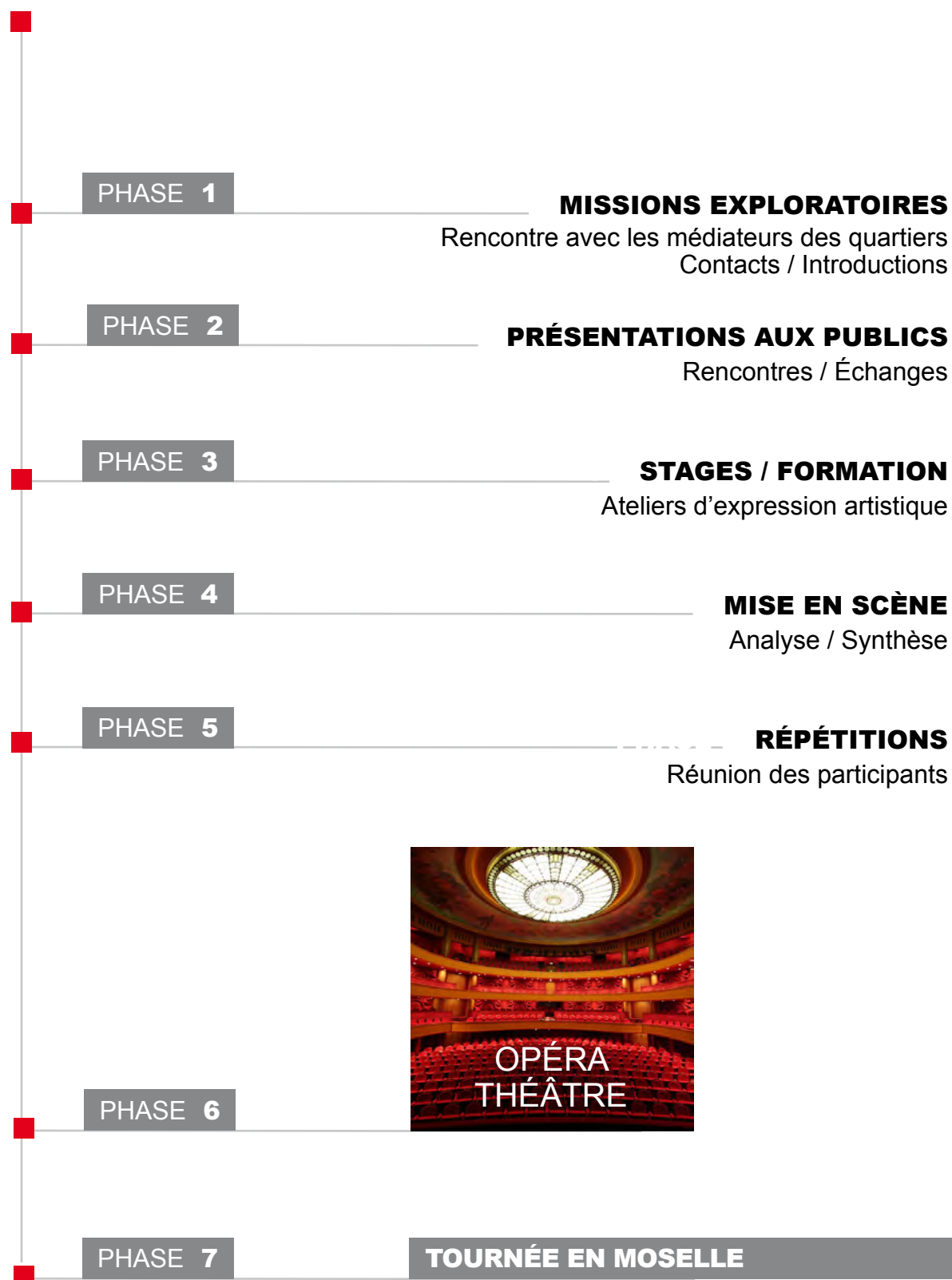


***CE PROJET EST CRÉÉ A METZ
IL SERA DIFFUSÉ EN MOSELLE
ET RAYONNERA EN LORRAINE***



■ MISE EN OEUVRE

MODE OPÉRATOIRE



PHASE 1

Dans chaque quartier, Le Tourbillon se présentera avec son projet auprès des institutions de proximité et personnes ressources, afin de les investir et solliciter une collaboration bienveillante :

Mairies de quartier, missions et associations locales, établissements éducatifs, foyers d'hébergement, maisons de retraites, etc.

OBJECTIFS

Etablir des contacts, relais, soutiens permanents.

PHASE 2

La compagnie du Tourbillon s'exposera dans la pièce "*Les pas perdus*" de Denise BONAL.

La compagnie donnera des représentations de son spectacle dans les quartiers.

La troupe présentera le projet à ses publics, en vue de réunir des volontaires désireux de se former à la scène.

OBJECTIFS

Susciter l'adhésion et l'engagement de chaque spectateur dans un processus de création.

PHASE 3

Création de stages d'expression orale, musicale, corporelle et plastique, encadrés par des intervenants professionnels.

Atelier d'écriture / Atelier Théâtre / Atelier Chant / Atelier Danse
Atelier Décors / Atelier Costumes / etc.

De spectateurs, les participants deviennent acteurs d'un spectacle unique : « Perdre ses pas ».

OBJECTIFS

Libérer, valoriser les potentiels créatifs individuels dans la rigueur d'un projet commun.

Préparer les stagiaires à s'insérer dans la création de l'œuvre collective.

PHASE 4

Le Tourbillon analysera, synthétisera les thèmes et récits recueillis dans les différents ateliers ; les scénarisera dans le projet commun "*Perdre ses pas*".

L'écriture et la mise en scène s'attacheront à tisser la parole des participants à celle de Denise Bonal.

OBJECTIFS

Éprouver, porter, mettre en scène, leurs paroles, leurs idées, leurs émotions.

PHASE 5

Mise en œuvre des répétitions.

L'ensemble des participants se réunissent sur le plateau.
Chacun s'investit dans son rôle.

OBJECTIFS

**Se préparer à la scène,
se perfectionner, se dépasser, s'unir.**

PHASE 6

OPÉRA-THÉÂTRE de Metz

A l'affiche

"Perdre ses pas"

**Une création originale et inédite,
inspirée de l'œuvre de Denise BONAL,
"Les pas perdus", mettant en scène des
volontaires messins.**

PHASE 7

TOURNÉE EN MOSELLE



CALENDRIER PRÉVISIONNEL

PHASES	PERIODES	ACTIONS
Phase 1	Mai / Sept. 2013	Missions exploratoires
Phase 2	Oct. / Nov. 2013	Echanges / Sensibilisation
Phase 3	Déc. 2013 / Mars 2014	Ateliers de pratique artistique
Phase 4	Avril 2014	Ecriture / Scénarisation
Phase 5	Mai 2014	Répétitions
Phase 6	Juin 2014	Opéra-Théâtre de Metz
Phase 7	Juin / Déc. 2014	Tournée en Moselle

DIFFUSION EN MOSELLE

- **THÉÂTRE DU SAULCY**
Metz
- **LE TRAM**
Maizières-les-Metz
- **LA PASSERELLE**
Florange
- **LE CARREAU**
Forbach
- **CENTRE CULTUREL
PIERRE MESSMER**
Saint-Avold
- **SCÈNE DE L'HOTEL DE VILLE**
Sarreguemines
- **THÉÂTRE MUNICIPAL**
Seremange Ertzange
- **SALLE JACQUES BREL**
Talange
- **NEST**
Thionville
- **L'AMPHY**
Yutz

Contacts en cours

RAYONNEMENT EN LORRAINE

MEURTHE ET MOSELLE

CENTRE CULTUREL ANDRE MALRAUX
Vandoeuvre les Nancy

THÉÂTRE DE LA MERIDIENNE
Lunéville

MEUSE

THÉÂTRE DE VERDUN
Verdun

ACB THÉÂTRE, SCÈNE NATIONALE
Bar le Duc

VOSGES

THÉÂTRE DU PEUPLE
Bussang

THÉÂTRE MUNICIPAL D'EPINAL
Épinal

Prévisions 2015

ÉLÉMENTS TECHNIQUES

DURÉE : 1h30 / 1h45

PUBLIC : tout public.

JAUGE MODULABLE : 300 / 800 personnes.

NOMBRE DE COMÉDIEN(NE)S SUR SCÈNE: 30 / 35

ÉQUIPE EN TOURNÉE : 35 / 40 personnes

DÉCORS : vidéo-projections sur le fond de scène.

ESPACE SCÉNIQUE :

- Ouverture 8 m - Profondeur 8 m (minimum).
- Pendrillonnage noir / Plancher noir.

Le régisseur de la compagnie fournira son plan de feux.

COMMUNICATION

TÉLÉVISION

Mirabelle TV
France 3 Locale (Metz)
Hayange Infos (Hayange)
TV8 Moselle-Est
(Forbach et Freyming-Merlebach)
Mosaïk (Sarreguemines)
TV Cristal (Pays de Bitche)
TV2M (Télévision de Moselle)
RTV (Rombas)
Regards sur la Ville (Talange)
HVS (Hombourg-Haut)
CVS (Creutzwald)
Fenêtre sur Florange (Florange)
Méga-Infos (Algrange-Nilvange)
Reflets (Cattenom et environs)
Fameck TV
Air, l'autre télé

PRESSE ÉCRITE QUOTIDIENNE

Le Républicain lorrain
L'Est Républicain

PRESSE ÉCRITE HEBDOMADAIRE

La Semaine
L'Ami Hebdo
Revue Lorraine Populaire

PRESSE ÉCRITE MENSUELLE

L'Estrade
Novo

RADIO

RPL Radio - Radio des Pays Lorrains
(Pont-à-Mousson à Thionville)
Radio Jerico
France Bleu Sud Lorraine
France Bleu Lorraine Nord
Radio Campus Lorraine
(à destination des étudiants lorrains)
Direct FM (Radio Officiel du FC Metz)
LOR' FM (Thionville et Briey)
Radio Saint Nabor (Saint-Avold)
Fréquence Metz (webradio messine)
Radio URBAN HITS FRANCE
(Sarreguemines)
Radio studio 1 (Bitche - Volmunster)
Radio Mélodie (Sarreguemines, Bitche,
Creutzwald, Stiring-Wendel)
Radio Valmont (est-mosellan)

WEB TV LORRAINE

7minutes.tv
Web TV Metz Lorraine

WEBZINES LORRAINS

Tout Metz,
Webullition,
Le Graouilly Déchainé
La Plume Culturelle
Tout Thionville
LOR'Actu
Lorraine d'Arts
Mylorraine.fr
Maps

INTERNET

Création de pages Facebook
Création d'un Blog dédié
Publication sur les sites des
communes et structures partenaires

ÉVALUATION

L'évaluation a pour objectifs de modéliser, transférer notre expérience ; d'ajuster et d'améliorer les futures collaborations entre les partenaires.

Il s'agira de recueillir les informations quantitatives et qualitatives permettant de mesurer :

L'efficacité du projet

A-t-il permis d'atteindre les objectifs définis par l'équipe artistique et ses partenaires ?

L'efficience du projet

S'est-il déroulé conformément à ce qui avait été prévu initialement ?

La pertinence du projet

Était-il en adéquation avec les objectifs ?

Restitution

Rapport d'évaluation
Bilan financier

INDICATEURS

L'évaluation est construite à partir des objectifs fixés.
Chaque objectif a été doté d'indicateurs.

FAVORISER LE BRASSAGE CULTUREL

- Solliciter tous les publics à partir de 12 ans.
- Enthousiasmer, dynamiser le projet.

Indicateurs de situation

Sexes, âges, activités, motivations des participants.

ENCOURAGER L'ÉMERGENCE D'UNE PAROLE COLLECTIVE ET "PARTICIPANTE"

- Développer le travail de groupe.
- Stimuler l'expression, soutenir les capacités créatives de chacun.
- Mettre en valeur des expériences de vie ou des savoir-faire.

Indicateurs de réalisation

Moyens mis en oeuvre / Appréciations des participants.

INCITER A LA DÉCOUVERTE ET A LA FRÉQUENTATION DES LIEUX CULTURELS

- Proposer un projet pluridisciplinaire.
- Initier à la pratique d'activités artistiques.

Indicateurs de réalisation

Moyens mis en oeuvre / Appréciations des participants.

- Se produire sur scène.

Indicateurs de résultat

Nombre de spectateurs / Revue de presse.

■ RÉFÉRENCES

RÉFÉRENCES

ATELIERS SPECTACLES

IL ÉTAIT TROIS FOIS GRIMM

En 2011, la Ville de Metz a commandité à la compagnie du Tourbillon la création d'un spectacle théâtral réunissant artistes et amateurs.

Notre compagnie a déployé cette action de mars à juillet 2011.

LE PROJET EN QUELQUES CHIFFRES

- 4 artistes et un technicien
- 4 séances de sensibilisation au projet dans différents quartiers
- 25 volontaires issus de catégories socioprofessionnelles multiples (des femmes de l'Aïem résidant en foyer d'hébergement au retraité de l'éducation nationale), de tout âge (de 13 à 74 ans)...
- 3 week-ends de formation
- 4 représentations dans 4 quartiers
- Plus de 700 spectateurs

ÉQUIPE ARTISTIQUE

- Adaptation, dramaturgie, mise en scène et jeu.
Nathalie GALLORO
Laurent VARIN
- Chant et direction de chœur.
Elisabeth AUBRY
- Musicien, compositeur et direction de chœur.
Olivier DURANTON

PARTI-PRIS

Textes universels, d'une contemporanéité surprenante, l'équipe artistique propose de faire découvrir trois contes trop peu entendus des frères Grimm en les théâtralisant (les Douze Chasseurs, Peau d'ours, Ondine dans son étang). Sous cette forme hybride (contes théâtralisés) elle entend mener à bien les objectifs suivants :

- Travailler sur un support universel : les contes et en révéler leur force, leur contemporanéité.
- Interroger le spectateur par un prisme symbolique : le conte comme miroir.
- Se vivre comme un héros : engagement, obstacles, processus de créativité et résolution du défi.
- Faire circuler des idées et des personnes d'un quartier à l'autre afin de briser l'isolement et les préjugés.
- Ouvrir des espaces nouveaux, résister au repli sur soi.
- Créer du lien et apprendre à vivre ensemble.
-

La priorité de ce travail était de collaborer avec différents quartiers de la Ville de Metz

Forte de son expérience, la compagnie a pu mesurer à quel point le partage d'une aventure artistique crée un lien durable et marquant entre les participants. L'objectif de cette nouvelle création était de constituer un chœur, composé d'individus résidant dans des secteurs différents de Metz.



Crédit photos : Piero GALLORO

DÉROULEMENT

Phase 1 : Préparation et scénarisation (de mars à Juin)

- Travail préalable d'adaptation des trois contes
- Élaboration de la mise en scène.
- Distribution des rôles.
- Élaboration de partitions musicales et de chansons.
- Répétitions.
- Rencontre de tous les professionnels du projet (Juin).
- Les compétences : une conteuse, un metteur en scène, une chanteuse, un musicien, tous comédiens et tour à tour chef de chœur (qu'il soit chanté, joué ou même dansé).
- Répartition des rôles et des tâches.
- 4 jours de répétitions et préparation de l'arrivée du chœur.



Phase 2 : Rencontre dans les quartiers (Avril-Mai) Constitution du chœur de citoyens-acteurs

- 4 séances de contes données par la compagnie dans 4 quartiers différents, en vue de recruter des apprentis comédiens et chanteurs pour constituer un chœur, moment d'échange convivial, présentation du projet.
- Lieux : une médiathèque de quartier, un jardin citoyen et coopératif, une mairie de quartier et un théâtre.
- Inscription des volontaires (25 personnes recrutées).
- Distribution des textes à apprendre.
- Rendez-vous fin Juin pour le début du travail.



Crédit photos : Piero GALLORO

Phase 3 : Formation

Trois week-ends de travail avec l'ensemble des professionnels et le chœur, mise en place du spectacle.

- Répétitions les 25-26 juin, 2-3 Juillet, 9-10 Juillet
- Lieu : théâtre du Saulcy, Espace Bernard-Marie Koltès

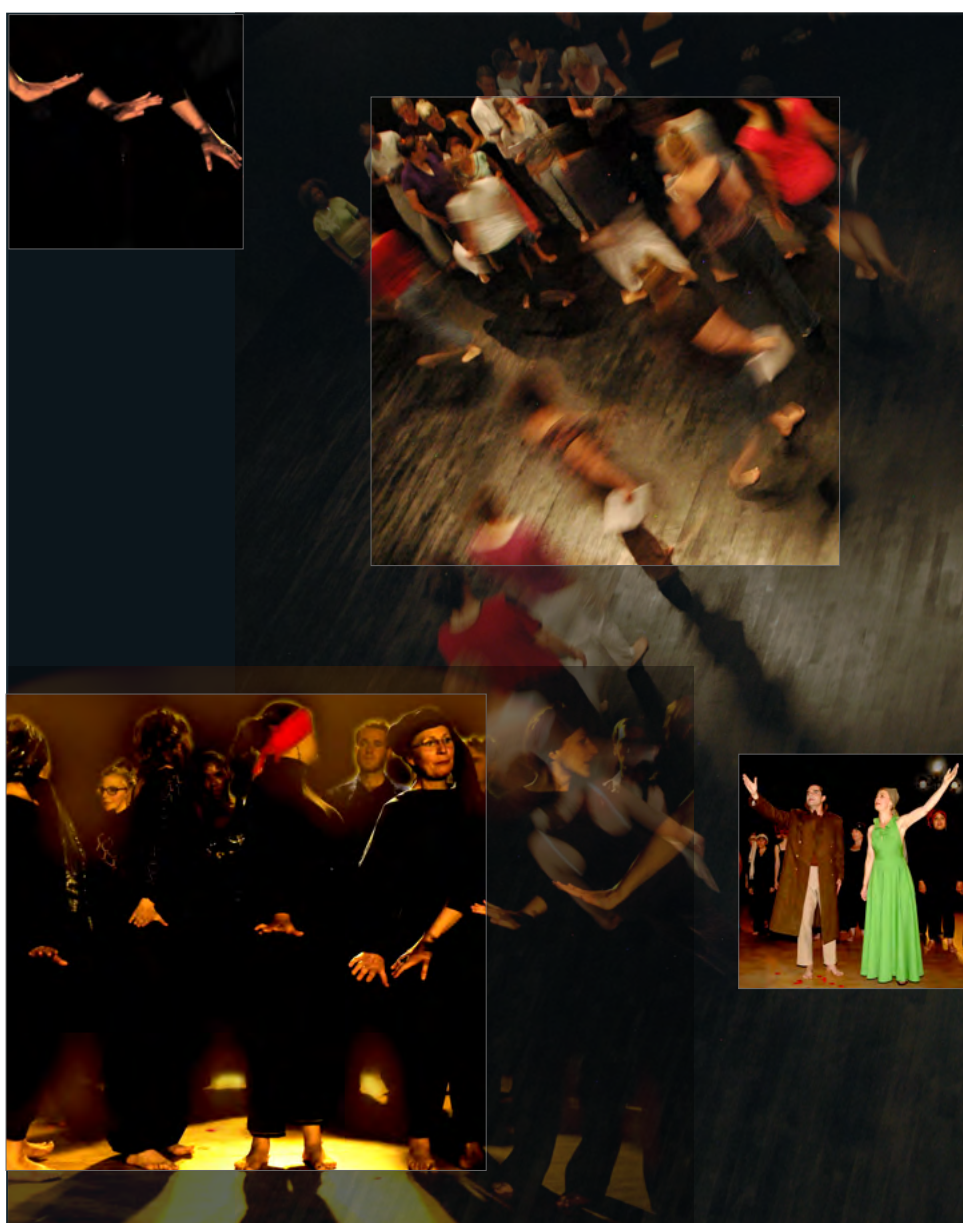


Credit photos : Piero GALLORO

Phase 4 : Représentations

Quatre représentations dans quatre lieux différents les 15-16-17 et 19 Juillet

- Salle Braun, Théâtre - Metz Gare
- Orchestre National de Lorraine O.N.L. Belletanche - Metz Borny
- Centre Culturel de Metz Queuleu
- Résidence personnes âgées des Petites Sœurs Des Pauvres Metz Bellecroix



Crédit photos : Piero GALLORO

Dimanche 17 Juillet 2011

■ THÉÂTRE

Le tourbillon des contes de Grimm



Le chœur qui mime ici les rouages du destin, est un personnage à part entière de ces contes. Photo Gilles WIRTZ

La compagnie théâtrale messine le *Tourbillon* avait lancé en début d'année un appel aux comédiens amateurs.

Pendant trois week-ends les professionnels avaient formé leurs protégés pour mettre au point un spectacle.

Après le centre social du Sablon, la médiathèque de Borny, le théâtre universitaire, le centre culturel de Queuleu (vendredi), le spectacle *Il était trois fois Grimm* a été présenté hier soir dans une salle Braun volontairement limitée à 130 places. Un spectacle qui a fait salle comble dans le cadre de Metz en Fête.

Sur scène les artistes le crient haut et fort : « nous sommes passés d'un quartier à l'autre à la recherche de volontaires » et ces compagnons de route, une trentaine vêtue de noir, prennent possession de la scène, formant une sorte de chœur antique.

L'homme à la peau d'ours

Tous font revivre sur les planches des héros de contes des célèbres frères allemands qui écumèrent au XVIII^e siècle la campagne saxonne à la recherche de récits anciens. Un couple de fiancés en proie à la malédiction de l'ondine, la princesse qui attend son bien-aimé poussé dans les bras

d'une autre, le soldat devenu l'homme à la peau d'ours. Trois destins sont ainsi contés à trois moments différents de l'histoire.

Sur un air d'accordéon

La princesse, merveilleuse femme à la robe verte, incarne la promesse décidée à tout pour rompre le charme qui l'a éloignée du « tant aimé ». L'homme à la peau d'ours raconte son pacte avec le diable, la fortune avec des poches toujours pleine d'or contre une terrible promesse. Vêtue d'une robe bleue, une deuxième femme chante, danse et donne la réplique aux héros. Des chants et des airs de piano ou d'accordéon ponctuent les répliques. Le spectacle est original. Grands ou petits, dans la salle tout le monde y trouve son compte.

Aujourd'hui, une représentation est prévue à la maison des Petites sœurs des pauvres de Bellecroix à 15 h.

Mardi 19 juillet à 21 h, rendez-vous à la salle de répétition de l'ONL rue de Belletanche à Borny.

Contact :
Office de tourisme
de Metz
Tél. 03 87 55 53 76.

C. L.

Unis par les contes de Grimm

Pour sa nouvelle création, consacrée aux contes de Grimm, la compagnie messine Le Tourbillon a convié une chanteuse, un musicien et un chœur de vingt-cinq amateurs. L'aventure se termine sur scène du 15 au 19 juillet.

C'est un groupe extraordinaire, vous verrez ». Avant-elle prévenu.

On l'a crue sur parole et on est allés les voir répéter, samedi après-midi, au Théâtre du Saulcy de Metz. L'Homme à la peau d'ours, Ondine et Les Douze chasseurs. Trois contes de Grimm qui seront joués et surtout chantés du 15 au 19 juillet dans le cadre de Metz en fête.

A notre arrivée, dix femmes reprenaient en chœur un air étrange : « Écrasons les petits pois, surveillons-nous bien, le lion veut pousser au roi que nous sommes des filles... ». Le chœur d'hommes est arrivé de la salle du fond où il répétait avec Lauréent Vatin, de la compagnie du Tourbillon, la chanteuse Elisabeth Aubry et le musicien Olivier Duranton. « C'est notre troisième et dernier week-end ensemble », a précisé Nathalie Galloro en regardant les vingt-cinq bénévoles réunis autour d'elle.

La comédienne et metteuse en scène de la compagnie du Tourbillon a dit aussi ceci : « J'aurais envie de promouvoir des idées d'un quartier à l'autre et que des gens viennent d'horizons différents. »

« Panser mes plates par le théâtre »

Alors, soudain, ils ont pris la parole. Anne, la première : « J'ai pensé que cela me ferait du bien pour ma vie ». Puis Monique : « J'avais envie de participer à une production et d'être en contact avec des professionnels. » Cécile et Laurence, éducatrices à



« Il était une fois Grimm » sera joué le 15 juillet, à 21 h, au centre culturel de Queuleu, le 16, à 21 h, à la salle Braun, le 17, à 15 h, à la Maison des Petites Sœurs des Pouvres à Bellecroix, et le 19, à 21 h, à la salle de répétition de l'ONL à Borny. Photo Sarah SVAZI

l'AIEM-L'Abri, à Metz, ont précisé qu'elles accompagnaient trois dames dans ce projet « pour créer du lien et travailler la confiance en soi ». Jean-Jacques a dit tout haut ce que tout le monde pensait tout bas : « On a travaillé avec des gens qu'on ne

connaissait pas en très peu de temps ». Alain a dit aussi : « avoir exploré l'émotionnel » et Amandine, la benjamine (13 ans), qu'elle « voulait perfectionner sa manière de jouer et de chanter ». Après Ana, la Colom-bienne, qui « adore le théâtre et

revenir à Metz, j'allais penser mes plates par le théâtre. »

Geoff CALVEZ.

Réervations :
tél. 03 87 55 53 76.
Entrée libre.

RÉFÉRENCES

ATELIERS SPECTACLES

STREAP-TEASE, COMMENT SE DEVOILER ?

Création d'un spectacle théâtral, associant les musiciens de l'harmonie municipale de Yutz et les chanteurs de la chorale AMATYS.

Spectacle : 70 musiciens et 60 chanteurs / 1 représentation exceptionnelle

Partenaires : Ville de Yutz / Chorale AMATYS / L'Amphy / Harmonie municipale

Date : 2002

SEMER A TOUT VENT

Pour bousculer les idées reçues sur le monde agricole, la compagnie collabore avec des agriculteurs du toulinois à l'écriture et au montage d'un spectacle mettant en scène les agriculteurs.

Spectacle : 25 comédiens amateurs issus du monde rural / 12 représentations

Partenaires : Chambre d'agriculture 54 - Bureau de Toul /
Comité Agricole du Toulinois / Ville de Toul / Lycée agricole de Toul / CG 54 /
Les villes du toulinois qui nous ont accueillis lors de notre tournée.

Date : 2006

LES DROITS DE L'ENFANT

A l'occasion du vingtième anniversaire de la convention des Droits de l'Enfant, la compagnie intervient dans le cadre d'un projet AEI (Action Educative Innovante) mené avec deux classes élémentaire de Metz (CM1 Sablon - CM2 La Patrotte). La compagnie travaille avec les élèves à une recherche documentaire sur les droits des enfants à travers le monde et à l'écriture de textes poétiques. A partir des thèmes recueillis, la compagnie imagine un spectacle mettant en scène les enfants.

Spectacle : 50 enfants sur scène / 4 représentations

Partenaires : UNICEF / Education Nationale - Inspection Académique /
Ville de Metz / Théâtre du Saulcy / Espace Bernard Marie Koltés

Date : 2009 - 2010 - 2011 - 2012

Devant le succès de cette action, celle-ci a été reconduite trois années de suite.

RÉFÉRENCES

CRÉATIONS THÉÂTRALES

UNE FEMME SEULE

Création théâtrale tirée du recueil "Orgasme adulte échappé d'un zoo" de Dario FO et Franca RAME.

Une femme seule tente de raconter ses déboires familiaux à une hypothétique voisine tout en écoutant de la musique classique pour ne pas se pendre...

Cette farce met en jeu l'individu face à la relation à l'autre et à la société.

La question est de savoir si c'est cette femme seule qui perd la raison ou si c'est le monde qui tourne de façon folle et insensée ?

Création : 1999

Public : Adulte

Durée : 60 mn

30 représentations

Partenaires

Théâtre du Saulcy / Espace Bernard Marie Koltés / Université de Metz / Ville de Nancy / Théâtre Mont Désert - Nancy / EPRA - Salle Braun - Metz / Gare au théâtre - Festival "Nous n'irons pas à Avignon" - Ivry sur Seine

MOI-JE

Une main, deux pieds, trois mouvements, un enfant, une maman ?

Un jeu. Tout est découverte, entre le partage et le repli sur soi...

Ce spectacle burlesque donne à voir et à entendre aux tout-petits pour qu'ils construisent leur propre histoire à partir de situations qu'eux mêmes sont amenés à vivre.

Création : 2001

Public : Enfants de 1 à 6 ans

Durée : 30 minutes

80 représentations en milieu scolaire.

Partenaires

Co Productions / Education Nationale / CCAS Metz / CCAS Montigny les Metz / Médiathèques de Metz / Médiathèque de pont-à-Mousson / Ville de Luxembourg / Hôpital pédiatrique de Margency - Paris

LES HÉROS DE LA BÊTISE

D'après Tsila et autres contes déraisonnables de Chelm de Muriel BLOCH.

Les héros de la bêtise nous entraîne dans l'univers loufoque et jubilatoire de Chelm, haut lieu mythique du folklore yiddish. Tout l'art de l'autodérision et de l'absurde pour dénoncer la bêtise du genre humain.

Création : 2004

Public : Tout public

Durée : 1h

25 représentations

Les Trinitaires - Metz / KulturFabrik - Luxembourg / Festival du pays de la Nied / Festival Bouche à Oreilles / Festival Contes en chaises longues / MJC Saint-Marcel - Metz / Centre Marc Sangnier - Maizières les Metz / Metz en Fête - Metz / Festival Les colporteurs d'Histoires - Onville

Partenaires

Conseil Général de Moselle / Communauté Emmaüs de Peltre / Villes de Metz, Talange, Amnéville, Montigny les Metz, Pont à Mousson / Co Productions / Caisse d'Épargne

L'HOMME EST MONDE

Sur le prétexte d'une fausse conférence sur les mécanismes du corps humain, un homme de science - entre le clown et Monsieur Hulot - nous amène à penser différemment le monde.

Humour et interactivité avec le public incitent à réfléchir à d'autres modes de vie pour sauvegarder la planète : le développement durable expliqué aux enfants. Le spectacle vivant et l'interactivité aident le public à prendre du recul et à rêver avant d'agir et de répondre aux messages.

Création : 2008

Public : Enfants à partir de 6 ans

Durée : 30 minutes

80 représentations en milieu scolaire

Partenaires

Somergie / Education Nationale / CDDP 57 / Ville de Metz / Salon Urbest Metz / Metz-Métropole / Service des affaires scolaires de la ville de Metz.

ICH AUCH

Spécialement conçu et adapté aux tout-petits (1-6 ans), bouleversant pour les plus grands, ce spectacle explore un corps à cœur, en dedans et en dehors d'un cube aux multiples faces : labyrinthe vivant ! De la naissance à la mort, vous voilà embarqués dans une véritable aventure épique dont on ne ressort pas indemne...

Quatre grandes émotions universelles : la joie, la peur, la tristesse et la colère.

Création : 2009

Public : enfants de 1 à 6 ans

Durée : 30 minutes.

60 représentations

Ecoles maternelles, médiathèques et bibliothèques dans les villes de Metz / Montigny-les-Metz / Amnéville / Pont-à-Mousson / Luxembourg Ville / Festival Contes sans frontière / L'actée-théâtre / Centre culturel Marc Sangnier

Partenaires

Co Productions / Education Nationale / CCAS Metz

CAMELS, BONBONS ET CHOCOLATS

Visite-spectacle créée à l'occasion de Metz en Fête 2011, qui amenait les spectateurs à la découverte de la ville, de façon poétique et ludique.

Création : 2010

Public : Tout public

Durée : 120 minutes

Partenaires

Ville de Metz / SNCF / La poste de Metz / Conseil de fabrique de l'Eglise Saint-Martin
Cinéma Le Royal / Communauté Emmaüs de Peltre

LA LLORONA

La conquête du Mexique retracée à travers la conquête métaphorique d'une femme. Entre rébellion et soumission, le destin individuel face à la grande Histoire.

Création : 2011

Public : Tout public

Durée : 60 minutes

10 représentations

Partenaires

Ville de Talange / Festival Hommes et usines / Printa'Nied (Jean-Louis Hippert)

RÉFÉRENCES

INTERVENTIONS EN ENTREPRISES ET INSTITUTIONS

AIDES

Intervention au sein de l'ISP (Insertion Socio-Professionnelle de AIDES).

Travail autour de l'image de soi.
Comment l'appréhender ? Comment la faire évoluer ?
Dépasser la peur.

Ne pas se vivre comme une victime, un malade,
mais comme un héros aux potentiels multiples.

Date : 2000 - 2006

RETRAVAILLER

Intervention au sein de l'Association d'Insertion Professionnelle RETRAVAILLER 67

Création d'un spectacle mettant en scène le métier de formateur.
La mise en scène a été construite après enquête auprès des formateurs de
l'association.

Date : 2004

COMMUNAUTÉ EMMAÛS DE PELTRE

Raymond Etienne, président de Emmaüs France et de la Fondation Abbé-Pierre, a
passé 42 ans à diriger la communauté Emmaüs de Peltre. A l'occasion de son départ
en retraite, la compagnie avait pour mission de créer un spectacle retraçant de façon
poétique ses quarante années de vie et d'engagement au sein de la Communauté.

Le spectacle a été écrit en collaboration avec les compagnons.

Date : 2010

ANPE

Interroger le fonctionnement interne et mieux appréhender le métier d'accueillant.
Intervention auprès des agents d'accueil exposés aux publics des agences.
Théâtre Forum et Action-théâtre sur mesure.

Date : 2004 - 2005 - 2006

MAISON D'ARRÊT DE METZ QUEULEU

Libérer les tensions, appréhender ses potentiels et ses limites.
Intervention auprès du quartier des femmes (Atelier de Pratique Artistique).

Date : 2003

PJJ - Protection Judiciaire de la Jeunesse

Prévenir les risques de récidives pour mieux se construire.
Intervention auprès d'adolescents en grande détresse, bénéficiant d'un placement d'urgence en foyer.

Date : 2004 - 2005

INECC - Institut de Nouvelle Éducation du Chant Choral

Redynamiser l'approche pédagogique.
Ateliers de Pratiques Artistique : théâtre et chant.

Date : 2006

ALAJI-APRELOR - Organisme d'insertion Professionnelle

Favoriser l'éveil d'une possible construction personnelle et professionnelle.
Intervention auprès d'un jeune public en grande difficulté d'insertion.
Travail en collaboration avec les Missions Locales et un organisme de formation.

Date : 2006 - reconduit à quatre reprises en 2007 et 2008

UNIVERSITÉ DES LETTRES DE METZ UNIVERSITÉ DES SPORTS DE NANCY

Réflexion autour de la place de l'étudiant face à l'Institution qu'est l'Université.
Intervention en Ateliers de Pratique Artistique dans le cadre de TD et CM.

Date : de 2001 à 2012 (10 cours)

UFR DE PSYCHOLOGIE DE METZ DESS Ressources Humaines

Meilleure connaissance de soi en vue d'affronter le monde professionnel.
Intervention en Théâtre Forum.

Date : 2006

VILLE DE METZ - Médiathèque en ZEP

Susciter le partage interculturel d'une population hétérogène dans un lieu public :
le marché.

Les personnes étaient invitées à se raconter à travers des histoires de leur pays.
Travail en collaboration avec l'UDAF, la Ville de Metz, La médiathèque Jean Macé.

Date : 2005 - 2006

COLLÈGE DES HAUTS DE BLÉMONT Etablissement scolaire en ZEP

Prévenir les dangers de la manipulation de l'information.
Intervention en Théâtre Invisible autour du thème de la rumeur.

Date : 2003

■ LE TOURBILLON

Tourbillon

ACTION THÉÂTRE



*Deux énergies se rencontrent,
se reconnaissent et s'adoptent ;
ainsi naît Le Tourbillon.*

*Depuis 1995, portés par les mêmes élans
et la même passion, Nathalie GALLORO
et Laurent VARIN imaginent, conçoivent,
développent leurs projets artistiques
et pédagogiques dans une démarche
citoyenne et engagée.*

*Aujourd'hui composée d'une dizaine
d'artistes, la troupe du Tourbillon va à la
rencontre de tous les publics ; crée des
liens, des passerelles, entre les générations,
les cultures, les différences ; donne le goût
d'oser, d'expérimenter, de participer.*

*Acteur connu et reconnu dans le paysage
culturel lorrain pour ses spectacles aux
univers lyriques et oniriques, le Tourbillon
anime également des formations et ateliers
d'expression artistique qui invitent petits et
grands à cultiver leur créativité !*

Notre saison 2013 / 2014 s'annonce avec

- une dizaine de spectacles en tournée,
- de nouveaux spectacles en création,
- de nouveaux ateliers de formation,
- des interventions en entreprises.

L'ÉQUIPE



Laurent VARIN

Directeur artistique

Comédien
Scénariste
Metteur en scène

Tél.: **06 59 58 35 36**



Nathalie GALLORO

Directrice artistique

Comédienne
Scénariste
Conteuse

Tél.: **06 33 28 33 21**



Christine VILLEMIN
Comédienne, conteuse



Elizabeth AUBRY
Chanteuse



Guy CONSTANT
Musicien



Sandrine MUSIOL
Comédienne



Jacqueline MANGIN
Régisseuse



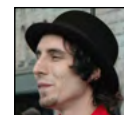
Dominique BOISEAU
Musicien



Aude ROMARY
Musicienne



Madeleine LEBFEVRE
Musicienne



Olivier DURANTON
Musicien



Pierre VILLEMIN
Plasticien



Danielle ROUY
Communication et développement
Tél.: **06 22 82 76 55**



Sheila PRIMARD

Le Tourbillon

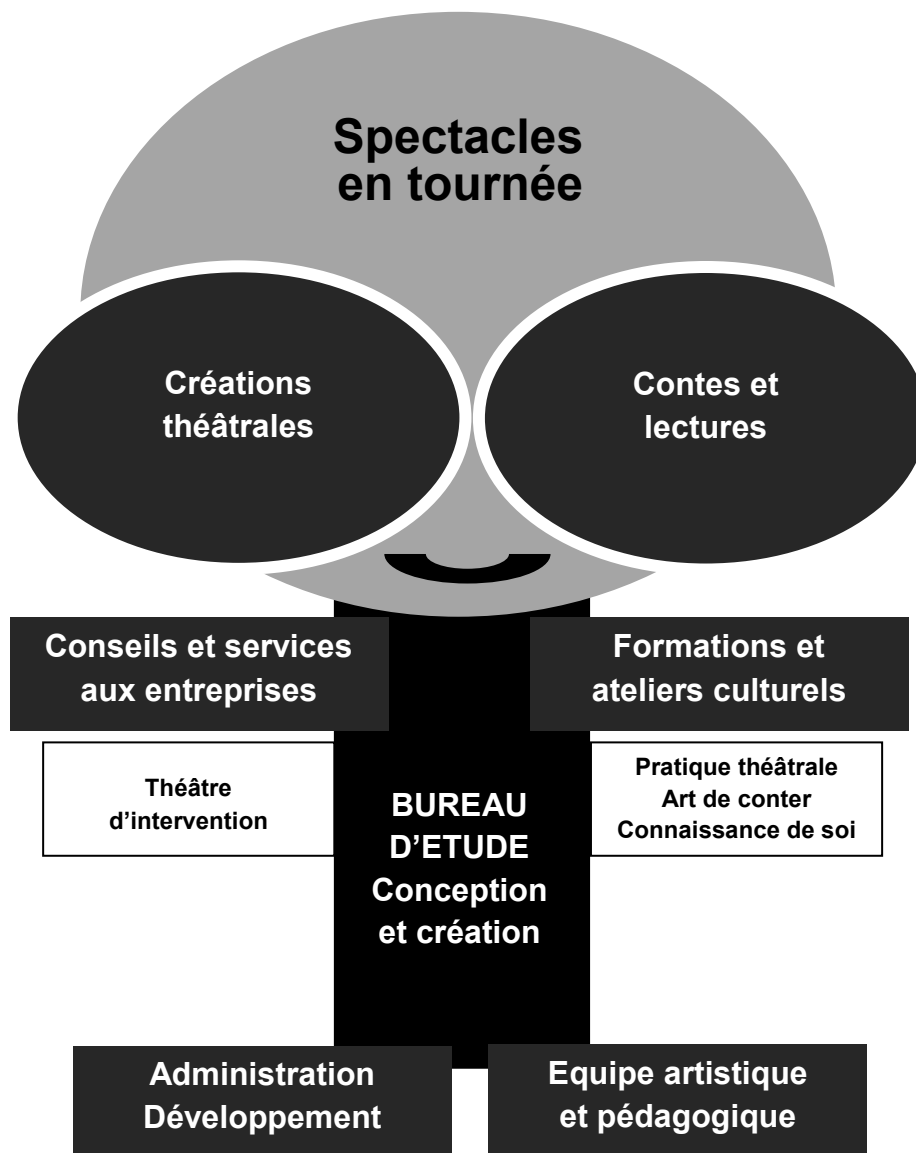
C/O Pierre Degott - 30, rue Clovis
57000 METZ

Email : compagnie.tourbillon@gmail.com

ORGANIGRAMME

Philosophie du Tourbillon

Des hommes, des femmes,
vivants, concernés, investis, conscients, en éveil,
qui agissent, réagissent, s'adaptent, traduisent, communiquent,
témoignent, partagent, échangent, s'interrogent, questionnent,
transmettent, anticipent, interprètent, provoquent, proposent,
à contre-courant,
acteurs, spectateurs et spect'acteurs.



ACTIVITÉS

Nos compétences et nos expériences dans le spectacle vivant, la formation théâtrale et le service aux entreprises, nous confèrent une reconnaissance du public, des citoyens, des institutions et des professionnels.

Dans chaque domaine, notre bureau d'étude conçoit les actions à mener sur mesure.

Créations théâtrales

Nos créations s'inscrivent dans une approche citoyenne du théâtre.

Nous interprétons librement textes et œuvres d'auteurs en impliquant nos publics au cœur de nos actions.

Contes et lectures théâtralisés

A voix nue ou accompagnés de musiciens, nous donnons vie à des contes et légendes de tous horizons.

Formations et ateliers culturels

Nous animons des ateliers de formation à destination de publics amateurs et professionnels :

- Pratique théâtrale
- Connaissance de soi par les contes
- Art de lire et conter

Conseils et services aux entreprises

Nous élaborons et mettons en œuvre des actions théâtralisées qui répondent de manière optimale aux besoins en gestion des ressources humaines des entreprises et institutions.

SAISON 2013 / 2014

Spectacles en tournée

CRÉATIONS THÉÂTRALES

Il était trois fois Grimm / 60 mn / Tout public

Spectacle qui met en scène des habitants volontaires et les intègre dans un chœur.

Caramel, bonbons et chocolats / 60 mn / Tout public

Spectacle de sensibilisation au problème des sans domicile fixe ou du mal logement où le spectateur est appelé à devenir acteur.

Ich Auch / 45 mn / Enfants de 1 à 6 ans

Spectacle burlesque sans parole en direction des tout-petits.

L'homme est monde / 60 mn / Tout public

Spectacle de sensibilisation aux problèmes écologiques alliant jeu et vidéo.

La petite fille aux allumettes / 60 mn / Tout public

Spectacle de sensibilisation au problème des sans domicile fixe ou du mal logement ou comment peut-on encore mourir de froid aujourd'hui ?

Les héros de la bêtise / 60 mn / Tout public

Adaptation de contes juifs théâtralisés / D'après Tsila et autres contes déraisonnables de Muriel BLOCH.

La Llorona / 50 mn / Tout public dès 12 ans

Adaptation d'une légende, métaphore de la conquête du Mexique.

CONTES ET LECTURES

L'heure du conte / 60 mn / Tout public dès 8 ans

Contes du monde entier à voix nue.

Contes philosophiques / 60 mn / Tout public dès 12 ans

Contes indiens en musique ou à voix nue

Le festin des loups / 60 mn / Tout public dès 8 ans

Contes animaliers en musique.

La sarabande des arbres / 60 mn / Tout public dès 8 ans

Eloge des arbres en musique.

Contes à partager / 60 mn / Tout public dès 8 ans

Contes du Moyen-Orient à deux voix.

Lectures déambulatoires / 60 mn / Tout public dès 10 ans

Paroles et pensées contemporaines mises en musique.

PRESTATIONS

***NOS REPRESENTATIONS, PARTICIPATIONS,
COLLABORATIONS, INTERVENTIONS, DEAMBULATIONS,
COMPLICITES, FELICITATIONS, MERCI ET A LA PROCHAINE ...***

THÉÂTRES

THÉÂTRE DU SAULCY - THÉÂTRE MONT DÉSERT LA CUVETTE - GARE AU THÉÂTRE - L'AMPHY DE YUTZ - SALLE JACQUES BREL - TALANGE - SALLE BRAUN - THÉÂTRE DES TRINITAIRES - L'ACTÉE THÉÂTRE - ONL, SALLE DE RÉPÉTITION - MPT MARC SANGNIER - MONTIGNY - MPT SAINT MARCEL, METZ - L'ADAGGIO À THIONVILLE - CENTRE SOCIAL DE METZ QUEULEU - CENTRE SOCIAL DE LA CAF - SALLE CHARLEMAGNE DE LA GARE - CINÉMA LE ROYAL À METZ - EGLISE SAINT MARTIN - MJC PICHON - HARLEQUINART. - L'ARSENAL, SALLE DU GOUVERNEUR - RÉSEAU DES MÉDIATHÈQUES DE LA VILLE DE METZ - RÉSEAU DES MÉDIATHÈQUES DE DLPB (DIVISION DE LA LECTURE PUBLIQUE ET DES BIBLIOTHÈQUES) - KULTUR-FABRIK

FESTIVALS ET MANIFESTATIONS

NOUS N'IRONS PAS À AVIGNON - HOMMES ET USINES À TALANGE - LÉGENDES AUTOMNALES À PONT-À-MOUSSON - CONTES EN CHAISES LONGUES À MONT-ST-MARTIN. - DE BOUCHES À OREILLES DANS LE PAYS DE LA NIED. - LA NUIT DES ROMMELBOOTZEN (BETTERAVES GRIMAÇANTES) CHÂTEAU DE FREISTROFF - CHAUDS LES MARRONS À NANCY - J'ARTS D'UNS ET D'AUTRES, AOC, - PAYS DE CONTES ET LÉGENDES AU CHÂTEAU DE PANGE - FÊTES DE LA NATURE À SARRABLE - NUIT DE L'ÉCRIT À AMNÉVILLE, MÉDIATHÈQUE JEAN MORETTE - PRINTEMPS DES POÈTES À LA MÉDIATHÈQUE DU PONTIFFROY - A PAS CONTÉS, MUSÉE DE LA COUR D'OR, METZ

ENTREPRISES

EFFIA - CHAMBRE D'AGRICULTURE DE TOUL - RETRAVAILLER 67 - MAISON D'ARRÊT DE METZ-QUEULEU - POLE EMPLOI - PJJ PROTECTION JUDICIAIRE DE LA JEUNESSE - INECC INSTITUT DE NOUVELLE ÉDUCATION DU CHANT CHORAL - ICN - AIDES - ALAJI - APRELOR - UNIVERSITÉ DES LETTRES DE METZ ET UNIVERSITÉ DES SPORTS DE NANCY - DESS RESSOURCES HUMAINES - VILLE DE METZ - MÉDIATHÈQUE EN ZEP - COLLÈGE DES HAUTS DE BLÉMONT EN ZEP - COMMUNAUTÉ EMMAÛS PELTRE - SECOURS CATHOLIQUE - VTF

PARTENAIRES ET SOUTIENS

VILLE DE METZ, SERVICE CULTUREL ET SERVICE POLITIQUE DE LA VILLE ET SERVICE JEUNESSE ET SPORT. - CONSEIL GÉNÉRAL 57 - CONSEIL RÉGIONAL DE LORRAINE - MOSELLE ARTS VIVANTS - VILLE DE TALANGE - VILLE DE MONTIGNY - VILLE DE MORHANGE - VILLE DE TOUL - VILLE D'AUDUN-LE-TISCH - VILLE DE VILLERUPT - VILLAGE DE TARQUIMPOL, PARC RÉGIONAL - VILLE DE SARRALBE - VILLE DE FLORANGE - VILLE DE PONT-À-MOUSSON - VILLE DE CHAUMONT - VILLE DE NANCY - VILLE DE WOIPPY - CAISSE D'ÉPARGNE - COMMUNAUTÉ DES PETITES SŒURS DES PAUVRES. - EPCC DE METZ. - INECC - DRAC - INSPECTION ACADÉMIQUE - COMMUNAUTÉ EMMAÛS PELTRE - ASSOCIATION Z'ART BE - CO-PRODUCTIONS - NITTACHOWA.